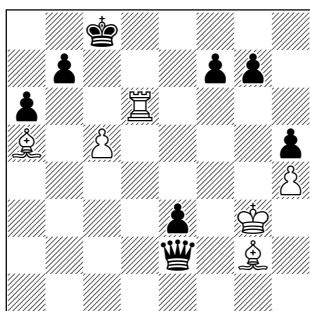


34. h4 e4† 35. Kg3 De2 36. Ld2 e3 37. La5



Truer lidt ubehagligt med mat, men jeg så, at der var mindst evig skak, og måske mere.

37... Dg4† 38. Kh2 Df4† 39. Kg1 Df2† 40. Kh2 Dxh4†! 41. Lh3† f5

Nu er det pludseligt rart med alle de ekstra bønder. Han kan få en del materiale tilbage med 42. Td8†, men jeg ender i et vundet slutspil efter 42... Dxd8 43. Lxf5† Dd7 44. Lxd7† Kxd7. Der er for mange fribønder. 42. Kg2 g6

Et ondt lille ventetræk. Hvid kan ikke foretage sig noget fornuftigt, og på Kh2 kommer e2, som dog også vandt direkte.

43. Txg6 De4† 44. Kh2 De5† 45. Kg2 Db2† 46. opgivet.

Der er mat på f2, eller jeg skakker mig til løberen på a5.

At være med til at Slå Israel er stort, og specielt dejligt når det som sagt var min fejl, det kiksede sidst. Værd at vente to år på! 0-1.

### Lars Schandorff

kommentarer:

♔ Lars Schandorff

♚ Lev Psakhis

Dronningindisk / E15

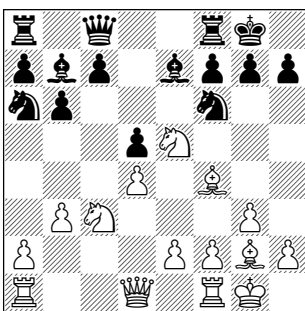
1. Sf3 Sf6 2. c4 b6 3. d4 e6 4. g3 La6 5. b3 Lb4† 6. Ld2 Le7 7. Lg2 d5 8. cxd5 exd5 9. Sc3 0-0 10. 0-0 Lb7 11. Lf4 Sa6 12. Se5 Dc8.

Psakhis vælger en af sine gamle, trofaste varianter. Han vil sætte tårnet på d8 og dronningen på e6 med en dynamisk og robust stilling. Hvid har prøvet mange ting, men uden den



Danmark mod Filippinerne, forrest Nicolai V. Pedersen. (Foto: Eric Bentzen)

store succes. I forberedelserne fandt jeg en ny plan, der øjeblikkeligt giver sort problemer.



13. a3!

Simpelt og stærkt. Hvid vil tage terræn med b4. Det mest logiske for sort er at søge modspil med c5, men så bytter hvid b-bønderne og spiller Tb1 med pres. Psakhis tog hovedet i hænderne og tænkte i næsten en time. 13. -, Td8 14. b4 c5 15. bxc5 bxc5 16. Tb1 cxd4 17. Sb5 Se4 18. Dxd4 Lc5 19. Db2

En typisk stilling med isoleret d-bonde er opstået. Hvid har god kontrol over det vigtige felt foran isolanien og står lidt bedre.

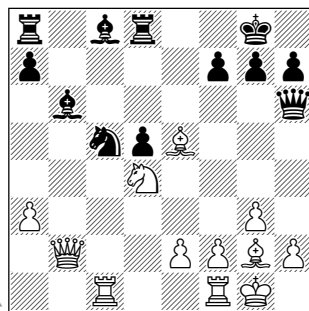
19... Lb6 20. Sd3 De6 21. Le5 Dh6 22. Sd4

Hvids officerer arbejder godt sammen, mens sort ikke rigtig kan finde en aktiv plan.

22... Lc8 23. Tbc1 Sac5?

Afbytninger er ikke løsningen. Jo flere brikker, der forsvinder, jo lettere bliver det for hvid at udnytte den positionelle overvægt. Et træk som 23... Ld7 virker fornuftigt.

24. Sxc5 Sxc5



25. Lc7!

Det er let at kombinere, når man står godt. Sort er nødt til at slå, selv om det koster en bonde. 25... Td7 26. Sf5 er værre.

25... Lxc7 26. Txc5 Lb6 27. Txd5 Le6 28. Sxe6 Dxe6

De uligefarvede løbere øger remis-chancerne, men med en præcis taktisk sekvens kan hvid bytte dem af. 29. Te5 Dd6 30. Lxa8 Ld4 31. Td1! Dxe5 32. e3!

Pointen. Truslerne om mat i bunden fører til et overlegent slutspil.

32... Txa8 33. Dxd4 De7

Helt håbløst var 33... Dxd4 34. Txd4 g6 35. Td7, hvor hvid ud over at føre