

<b>3.</b>	<b>SKAKSPILLETS REGLEMENT</b>	<b>3-2</b>
3.1	FIDEs regler for skak .....	3-2
3.1.1	Forord.....	3-2
3.2	Grundlæggende Spilleregler.....	3-3
3.2.1	§ 1 Skakspillets natur og mål .....	3-3
3.2.2	§ 2. Brikkerens udgangsstilling på skakbrættet.....	3-3
3.2.3	§ 3. Brikkerens gang .....	3-4
3.2.4	§ 4. Om at flytte brikkerne .....	3-8
3.2.5	§ 5. Afslutningen af partiet.....	3-9
3.3	Turneringsregler .....	3-9
3.3.1	§ 6. Skakuret .....	3-9
3.3.2	§ 7. Ulovlige stillinger .....	3-11
3.3.3	§ 8. Noteringen af trækkene .....	3-12
3.3.4	§ 9. Remis .....	3-13
3.3.5	§ 10. Hurtigafslutning .....	3-14
3.3.6	§ 11. Pointgivning.....	3-14
3.3.7	§ 12. Spillerens opførsel.....	3-15
3.3.8	§ 13. Turneringslederens opgaver (Se Forord).....	3-15
3.3.9	§ 14. FIDE.....	3-16
3.4	Tillæg .....	3-17
3.4.1	A. Hængepartier .....	3-17
3.4.2	B. Hurtigskak .....	3-18
3.4.3	C. Lynskak .....	3-19
3.4.4	D. Hurtigafslutning, hvor der ikke er en turneringsleder på spillestedet ..	3-19
3.4.5	E. Algebraisk notation.....	3-20
3.4.6	F. Regler for spil med blinde og svagtseende .....	3-22
3.5	DSU's reglement vedrørende mobiltelefoner.....	3-25
3.5.1	Kommentarer til de enkelte paragraffer .....	3-25
3.6	Skaknævnets kendelser .....	3-26
3.6.1	Kendelser i nummerorden .....	3-26
3.6.2	Kendelser relateret til FIDEs regler .....	3-27
3.6.3	Kendelser relateret til DSU's reglementer .....	3-27
3.6.4	Kendelser i nærskak .....	3-28
3.6.5	Kendelser i korrespondanceskak .....	3-43

### **3. Skakspillets reglement**

#### **3.1 FIDEs regler for skak**

FIDE: Federation Internationale des Echecs (Det internationale skakforbund) hvoraf Dansk Skak Union (DSU) er medlem.

FIDEs regler for skak gælder for nærskak. Den engelske tekst er vedtaget på den 75. FIDE kongres i Calvia (Mallorca) oktober 2004 og den danske tekst på Dansk Skak Unions hovedbestyrelsesmøde den 25. marts 2005. Reglerne træder i kraft den 1. juli 2005.

I reglerne omfatter ordene “han”, “ham” og “hans” også “hun”, “hende” og “hendes”.

##### **3.1.1 Forord.**

FIDEs regler for skak kan ikke omfatte regler for alle mulige situationer der kan opstå under et parti, og de kan heller ikke omfatte alle organisationsspørgsmål. I tilfælde som ikke er direkte behandlet i FIDEs regler for skak bør man kunne nå frem til en korrekt løsning af problemet ved analogt at anvende regler for en situation af lignende karakter. FIDEs regler forudsætter at turneringslederen har den nødvendige kompetence, en sund dømmekraft og en absolut objektivitet. For detaljerede regler ville fratage turneringslederen hans frie dømmekraft og kunne forhindre ham i at finde den, efter omstændighederne, mest retfærdige og logiske løsning.

FIDE opfordrer alle skakspillere og forbund til at acceptere dette synspunkt.

Et medlemsforbund kan vedtage mere detaljerede regler, forudsat at disse

- a. ikke på nogen måde strider mod FIDEs officielle regler
- b. kun finder anvendelse indenfor det pågældende forbunds territoriale område, og
- c. ikke anvendes ved nogen FIDE match, FIDE mesterskab, FIDE kvalifikationsturnering eller FIDE titel- eller ratingturnering.

## 3.2 Grundlæggende Spilleregler













### 3.2.1 § 1 Skakspillets natur og mål

- 1.1 Et parti skak er et spil mellem to modstandere som skiftevis flytter deres brikker på et kvadratisk bræt, kaldet et "skakbræt". Spilleren med de hvide brikker begynder partiet. En spiller siges "at være i træk" når hans modstanders træk er udført.
- 1.2 Målet for begge spillere er at sætte modstanderens konge "under angreb" på en sådan måde at modstanderen ikke har noget lovligt træk. Den spiller der når dette mål, siges at have sat sin modstanders konge "skakmat" og at have vundet spillet. At efterlade sin egen konge i skak, at udsætte sin egen konge for skak eller at slå modstanderens konge er ikke tilladt. Modstanderen, hvis konge er sat skakmat, har tabt partiet.
- 1.3 Hvis stillingen er sådan at ingen af spillerne på nogen mulig måde kan sætte skakmat, er partiet "remis", hvilket vil sige uafgjort.

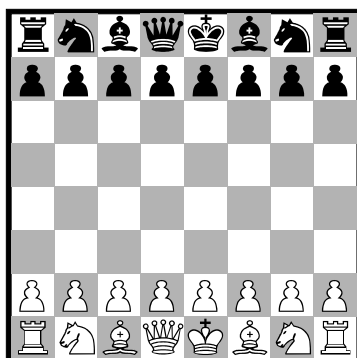
### 3.2.2 § 2. Brikkerens udgangsstilling på skakbrættet

- 2.1 Skakbrættet består af 8\*8 lige store kvadratiske felter, skiftevis lyse (de "hvide" felter) og mørke (de "sorte" felter).  
Skakbrættet anbringes mellem spillerne så det nærmeste hjørnefelt til højre for hver spiller er hvidt.
- 2.2 Ved partiets begyndelse har den ene spiller 16 lyse brikker (de "hvide" brikker); den anden har 16 mørke brikker (de "sorte" brikker):

Disse brikker er følgende:

En hvid konge, normalt angivet ved symbolet	
En hvid dronning, normalt angivet ved symbolet	
To hvide tårne, normalt angivet ved symbolet	
To hvide løbere, normalt angivet ved symbolet	
To hvide springere, normalt angivet ved symbolet	
Otte hvide bønder, normalt angivet ved symbolet	
En sort konge, normalt angivet ved symbolet	
En sort dronning, normalt angivet ved symbolet	
To sorte tårne, normalt angivet ved symbolet	
To sorte løbere, normalt angivet ved symbolet	
To sorte springere, normalt angivet ved symbolet	
Otte sorte bønder, normalt angivet ved symbolet	

2.3 Brikernes udgangsstilling på skakbrættet er følgende:

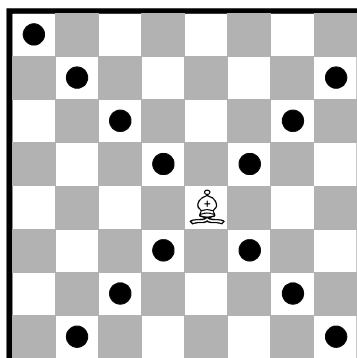


2.4 De otte lodrette søjler af felter kaldes "linier". De otte vandrette rækker af felter kaldes "rækker". En ret linie af felter af samme farve som berører hinanden hjørne mod hjørne, kaldes en "diagonal".

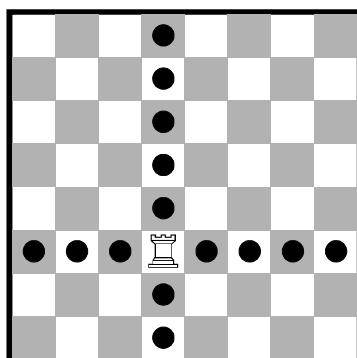
### 3.2.3 § 3. Brikernes gang

3.1 Det er ikke tilladt at flytte en brik til et felt der er besat af en brik af samme farve. Hvis en brik flyttes til et felt der er besat af en af modstanderens brikker, bliver denne slået og fjernes fra skakbrættet som en del af det samme træk. En brik siges at true en af modstanderens brikker, hvis brikken lovligt kan slå modstanderens brik i næste træk ifølge reglerne i 3.2 - 3.8.

3.2 Løberen må flyttes til ethvert felt på en diagonal som den står på.



3.3 Tårnet må flyttes til ethvert felt på den række eller linie som den står på.

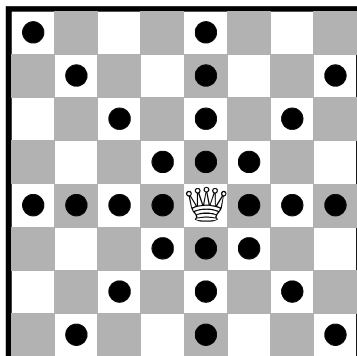


### Skakhåndbogen - Afsnit 3

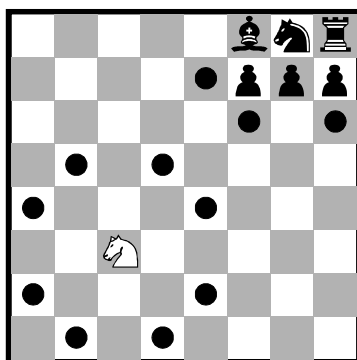
#### Skakspillets reglement

---

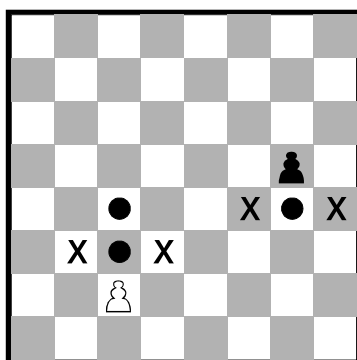
- 3.4 Dronningen må flyttes til ethvert felt på den række, linie eller en diagonal som den står på.



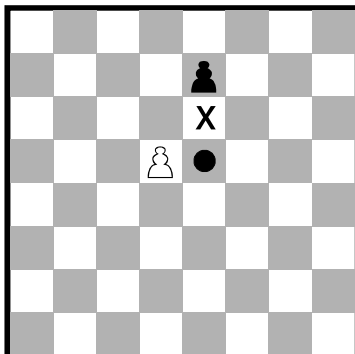
- 3.5 Under udførelsen af et af disse træk må løberen, tårnet eller dronningen ikke flyttes over nogen brik som står i vejen.
- 3.6 Springereren må flyttes til et af de felter som er nærmest det felt den står på, men ikke på den samme linie, række eller diagonal.



- 3.7
- Bonden må flyttes fremad til et ubesat felt umiddelbart foran den på samme linie, eller
  - bonden må alternativt i sit første træk flyttes to felter frem ad sin linie, forudsat at begge felter er ubesatte, eller
  - bonden må flyttes til et felt besat af en af modstanderens brikker som er diagonalt foran den på en tilstødende linie; derved slås denne brik.



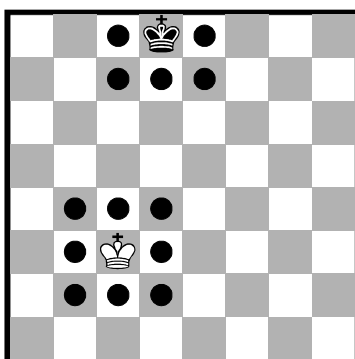
- d. En bonde der truer et felt som er passeret af en af modstanderens bønder, idet denne i et træk er flyttet to træk frem fra sit udgangsfelt, kan slå denne bonde, som om den kun var flyttet ét træk frem. Dette slag må kun ske i trækket efter at bonden er flyttet frem. Slaget kaldes for “en passant”.



- e. Når en bonde når rækken fjernest fra sit udgangsfelt, skal den som en del af trækket udskiftes med en dronning, tårn, løber eller springer af samme farve. Spillerens valg er ikke begrænset til brikker som er blevet slået tidligere. Denne udskiftning kaldes en “bondeforvandling”; den nye brik virker med det samme.

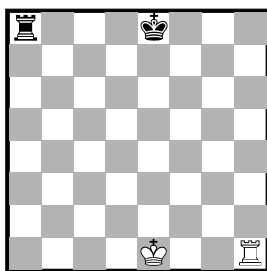
### 3.8

- a. Kongen må flytte på to forskellige måder:
- I. Til et hvilket som helst tilstødende felt som ikke er truet af en eller flere af modstanderens brikker.

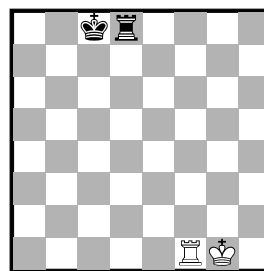


eller

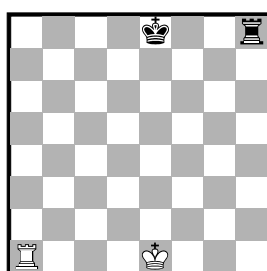
- II. “Rokade”. Dette er et træk med kongen og et af tårnene af samme farve på den samme række og regnes som et enkelt kongetræk. Trækket udføres som følger: Kongen flyttes fra sit udgangsfelt to felter hen imod tårnet; derefter flyttes dette tårn til det felt som kongen lige har passeret.



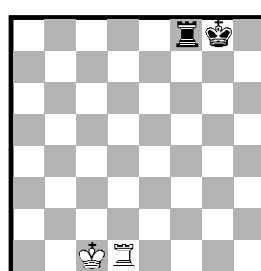
Før lang sort rokade  
Før kort hvid rokade



Efter lang sort rokade  
Efter kort hvid rokade



Før kort sort rokade  
Før lang hvid rokade



Efter kort sort rokade  
Efter lang hvid rokade

- (1) Retten til rokade er mistet
  - a. hvis kongen allerede har været flyttet, eller
  - b. med et tårn som allerede har været flyttet.
- (2) Rokaden er forhindret midlertidigt
  - c. hvis feltet som kongen står på, eller som den skal passere, eller som den skal flyttes til, er truet af en eller flere af modstanderens brikker.
  - d. hvis der er nogen brik mellem kongen og det tårn der skal rokeres med.

3.9 Kongen siges at være "i skak" hvis den trues af en eller flere af modstanderens brikker, også selvom disse brikker er forhindret i at flytte til det pågældende felt, fordi de ville efterlade egen konge i skak eller udsætte egen konge for skak.

Ingen brik må flyttes der enten vil udsætte kongen af samme farve for skak eller efterlade denne konge i skak.

**3.2.4 § 4. Om at flytte brikkerne**

- 4.1 Hvert træk skal udføres med kun en hånd.
- 4.2 Hvis en spiller først giver udtryk herfor (f. eks. ved at sige "j'adoube", "I adjust" eller "jeg retter"), må spilleren i trækket rette en eller flere brikker på deres felter.
- 4.3 Hvis en spiller i trækket, udover det i §4.2 anførte, med vilje på skakbrættet rører
  - a. en eller flere af sine egne brikker, skal han flytte den først rørte brik der kan flyttes.
  - b. en eller flere af sin modstanders brikker, skal han slå den først rørte brik der kan slås.
  - c. en brik af hver farve, skal han slå modstanderens brik med sin brik, eller, hvis dette er ulovligt, flytte eller slå den først rørte brik som kan flyttes eller slås. Hvis det er uklart om spillerens egen brik eller modstanderens brik blev rørt først, betragtes spillerens egen brik som rørt før modstanderens brik.
- 4.4
  - a. Hvis en spiller med vilje rører sin konge og et tårn, skal han rokere til den side hvis det er lovligt.
  - b. Hvis en spiller med vilje rører et tårn og derefter sin konge, må han ikke rokere til den side i dette træk, og situationen skal behandles efter §4.3 a.
  - c. Hvis en spiller, idet han vil rokere, rører kongen eller kongen og tårnet på samme tid, men rokade til den side er ulovlig, skal spilleren udføre et andet lovligt træk med kongen, hvilket kan være at rokere til den anden side. Hvis kongen ikke har noget lovligt træk, er spilleren frit stillet til at gøre et hvilket som helst lovligt træk.
  - d. Hvis en spiller forvandler en bonde, er valget af den nye brik endeligt, når den nye brik har berørt forvandlingsfeltet.
- 4.5 Hvis ingen af de rørte brikker kan flyttes eller slås, må spilleren gøre et hvilket som helst lovligt træk.
- 4.6 Når, som et lovligt træk eller en del af et lovligt træk, en brik er blevet sluppet på et felt, kan den ikke flyttes til et andet felt. Trækket betragtes som udført, når alle de relevante krav i §3 er opfyldt
  - a. ved et slag, når den slagne brik er fjernet fra brættet og spilleren har sat sin egen brik på det nye felt og har sluppet brikken
  - b. ved rokade, når spilleren har sat tårnet og sluppet det på feltet, som tidligere er passeret af kongen. Når spilleren har sluppet kongen, er trækket ikke udført endnu, men spilleren har ikke længere ret til at udføre et andet træk end rokade til den valgte side, hvis dette er lovligt;
  - c. ved bondeforvandling, når bonden er fjernet fra brættet og spillerens hånd har sluppet den nye brik efter at have sat den på forvandlingsfeltet. Hvis spilleren har sluppet bonden efter at have sat den på forvandlingsfeltet, er trækket endnu ikke udført, men spilleren har ikke længere ret til at spille bonden til et andet felt.
- 4.7 En spiller mister sin ret til at fremsætte krav i anledning af modstanderens overtrædelse af §4.3 eller §4.4, så snart han selv med vilje rører en brik.



### 3.2.5 § 5. Afslutningen af partiet

#### 5.1

- a. Partiet er vundet af den spiller som har sat sin modstanders konge skakmat. Dette afslutter straks partiet, forudsat at det træk der satte mat var et lovligt træk.
- b. Partiet er vundet af den spiller hvis modstander erklærer at han opgiver. Dette afslutter straks partiet.

#### 5.2

- a. Partiet er remis når spilleren i trækket ikke har noget lovligt træk og hans konge ikke står i skak. Partiet siges at ende med "pat". Dette afslutter straks partiet, forudsat at det træk der frembragte pat-stillingen var lovligt.
- b. Partiet er remis når der er opstået en stilling hvor ingen af spillerne kan sætte modstanderens konge skakmat ved nogen mulig rækkefølge af lovlige træk. Partiet siges at være endt i en "død stilling". Dette afslutter straks partiet, forudsat at det træk der frembragte stillingen var lovligt.
- c. Partiet er remis ved overenskomst mellem de to spillere under partiet. Dette afslutter straks partiet (se §9.1).
- d. Partiet kan blive remis hvis den samme stilling er ved at opstå eller er opstået på brættet mindst tre gange (se §9.2)
- e. Partiet kan blive remis, hvis de seneste 50 træk af hver spiller er udført, uden at nogen bonde er flyttet, og uden at nogen brik er slået (se §9.3).

## 3.3 Turneringsregler

### 3.3.1 § 6. Skakuret

- 6.1 Ved et "skakur" forstås et ur med to urskiver eller display, forbundet med hinanden så de ikke kan gå samtidigt.

"Ur" betyder i FIDEs regler for skak den ene af de to urskiver eller display.

"Vingefald" betyder udløbet af den tildelte betænkningstid for en spiller.

#### 6.2

- a. Når der anvendes skakur, skal hver spiller udføre et mindste antal træk eller alle træk indenfor en tildelt tidsperiode og/eller kan tildeles et tidstillæg for hvert træk. Alt dette skal oplyses i forvejen.
- b. Opspartet tid fra én tidsperiode tillægges den næste, undtagen i "time delay mode". I "time delay mode" får begge spillere tildelt en "grundbetænkningstid". De får også en "fast ekstra tid" for hvert træk. Der bruges først af grundbetænkningstiden når den faste ekstra tid er gået. Forudsat spilleren standser sit ur før den faste ekstra tid er gået, ændres grundbetænkningstiden ikke uanset hvor meget af den faste ekstra tid der blev brugt.

- 6.3 Hver urskive eller display har en "vinge". Umiddelbart efter at en vinge er faldet, skal det kontrolleres om kravene i medfør af §6.2a er overholdt.

- 6.4 Før partiet påbegyndes, bestemmer turneringslederen hvor skakuret skal stå.

- 6.5 På det tidspunkt der er fastsat for partiets begyndelse, sættes uret tilhørende den spiller som har de hvide brikker i gang.
- 6.6 Hvis ingen af spillerne er mødt ved partiets begyndelse, vil den spiller som har de hvide brikker miste al den tid der er gået, indtil han møder op, medmindre andet fremgår af turneringens reglement eller turneringslederen beslutter noget andet.
- 6.7 Partiet skal erklæres for tabt for den spiller som ankommer til skakbrættet mere end én time efter den annoncerede spilletids begyndelse, medmindre andet fremgår af turneringens reglement eller turneringslederen beslutter noget andet.
- 6.8
- a. Under partiet skal hver spiller der har udført sit træk på brættet, standse sit eget ur og sætte modstanderens i gang. En spiller skal altid have lov til at standse sit ur. Hans træk betragtes ikke som fuldført før dette er gjort, med mindre trækket afslutter partiet (se §5.1 eller §5.2).
- Tiden mellem udførelsen af trækket på brættet, standsning af sit eget ur og igangsættelse af modstanderens ur betragtes som en del af spillerens tildelte betænkningstid.
- b. Spilleren skal standse sit ur med samme hånd som han udfører sit træk med. Det er forbudt at holde en finger på urknappen eller umiddelbart over den.
- c. Spillerne skal behandle skakuret ordentligt. Det er forbudt at slå kraftigt på det, løfte det op eller vælte det. Upassende behandling af uret kan straffes i henhold til §13.4.
- d. Hvis en spiller er ude af stand til at betjene uret, kan en medhjælper, som skal godkendes af turneringslederen, assistere ved betjeningen af uret. Urene skal af turneringslederen indstilles efter bedste skøn.
- 6.9 En spillers vinge betragtes som faldet når turneringslederen konstaterer det, eller når en af spillerne med rette fremsætter krav herom.
- 6.10 Undtagen hvor §5.1 eller §5.2 a., b. eller c. træder i kraft, taber spilleren partiet hvis han ikke har fuldført det foreskrevne antal træk indenfor den tildelte tid. Partiet er dog remis hvis en stilling er fremkommet fra hvilken modstanderen ikke kan sætte spillerens konge skakmat ved nogen mulig rækkefølge af lovlige træk, selv ved dårligst mulige modspil.
- 6.11 Hvad urets anordninger viser, skal betragtes som definitivt, medmindre der foreligger åbenbare fejl. Et skakur med en åbenbar fejl skal udskiftes. Turneringslederen skal stille tiden på det nye ur efter sit bedste skøn.
- 6.12 Hvis begge vinger er faldet og det er umuligt at afgøre hvilken vinge der faldt først, så
- a. skal partiet fortsætte, med mindre det sker i den sidste fase af partiet.
- b. Er partiet remis, hvis det sker i den sidste fase af partiet, hvor alle resterende træk skal udføres.

6.13

- a. Hvis det er nødvendigt at afbryde partiet, skal turneringslederen standse urene.
- b. En spiller må kun standse uret for at tilkalde turneringslederen, f.eks. ved bondeforvandling, hvis den ønskede brik ikke er ved hånden.
- c. Turneringslederen bestemmer hvornår partiet genoptages i ovennævnte to tilfælde.
- d. Hvis en spiller standser urene for at tilkalde turneringslederen, skal turneringslederen tage stilling til om spilleren havde gyldig grund til at standse urene. Hvis det er åbenlyst at spilleren ikke har gyldig grund til dette, skal spilleren straffes i overensstemmelse med §13.4.

6.14 Hvis der opstår en uregelmæssighed, og/eller brikker skal føres tilbage til en tidligere stilling, skal turneringslederen stille tiden på uret efter sit bedste skøn. Han skal også, om nødvendigt, indstille urets træktæller.

6.15 Skærme eller demonstrationsbrætter som viser den aktuelle stilling på skakbrættet, trækkene og trækantallet, samt ure der også viser trækantallet, er tilladt i spillesalen. Spilleren kan dog ikke fremsætte et krav, der alene er baseret på sådanne kilder.

**3.3.2 § 7. Ulovlige stillinger**

7.1

- a. Hvis det under et parti opdages, at brikernes udgangsstilling var forkert, skal partiet annulleres og et nyt parti spilles.
- b. Hvis det under et parti opdages at den eneste fejl er at brættet er placeret i modstrid med §2.1, skal partiet fortsætte, men stillingen skal overføres til et rigtigt vendt bræt.

7.2 Hvis partiet er begyndt med omvendte farver, skal det fortsætte, medmindre turneringslederen bestemmer andet.

7.3 Hvis en spiller fejlplacerer eller vælter en eller flere brikker, skal han genskabe den rigtige stilling i sin egen betænkningstid. Hvis det er nødvendigt, kan enten spilleren selv eller hans modstander standse uret og tilkalde turneringslederen. Turneringslederen kan idømme straf til den spiller som fejlplacerede brikkerne.

7.4

- a. Hvis det under et parti opdages at der er fuldført et ulovligt træk, herunder slag af modstanderens konge, eller at kravene til en korrekt bondeforvandling ikke er overholdt, skal stillingen umiddelbart før uregelmæssigheden genskabes. Hvis stillingen umiddelbart før uregelmæssigheden ikke kan fastslås, skal partiet fortsætte fra den sidste identificerbare stilling før uregelmæssigheden. Urene skal stilles i overensstemmelse med §6.14. §4.3 gælder for det træk der erstatter det ulovlige træk. Partiet skal herefter fortsætte fra den genskabte stilling.
- b. Efter brugen af §7.4 a. skal turneringslederen give modstanderen to ekstra minutter for hvert af en spillers to første ulovlige træk. Hvis samme spiller udfører et tredje ulovligt træk, skal turneringslederen erklære partiet tabt for ham.

- 7.5 Hvis det under et parti opdages at brikker fejlagtigt er flyttet fra deres rigtige felter, skal stillingen umiddelbart før uregelmæssigheden genskabes. Hvis stillingen umiddelbart før uregelmæssigheden ikke kan fastslås, skal partiet fortsætte fra den sidste identificerbare stilling før uregelmæssigheden. Urene skal stilles i overensstemmelse med §6.14. Partiet skal herefter fortsætte fra den genskabte stilling.

### 3.3.3 § 8. Noteringen af trækkene

- 8.1 Under partiet er hver spiller forpligtet til at notere sine egne og modstanderens træk nøjagtigt, træk for træk, så klart og let læseligt som muligt, med algebraisk notation (tillæg E) på den noteringsliste der er foreskrevet for turneringen. Det er forbudt at notere trækkene på forhånd, med mindre spilleren kræver remis i henhold til §9.2 eller §9.3.

Ønsker en spiller det, har han lov til at besvare modstanderens træk før han noterer det. Han skal notere sit seneste træk før han udfører et nyt. Begge spillere skal markere remistilbud på deres noteringsliste ( tillæg E13).

Hvis en spiller ikke er i stand til at notere partiet, kan spilleren udpege en assistent til at notere trækkene. Denne assistent skal kunne accepteres af turneringslederen. Spillerens betænkningstid skal justeres af turneringslederen på en rimelig måde.

- 8.2 Noteringslisten skal være synlig for turneringslederen under hele partiet.
- 8.3 Noteringslisterne er turneringsarrangørens ejendom.
- 8.4 Hvis en spiller har mindre end 5 minutter tilbage på sit ur på noget tidspunkt i en periode og ikke skal have tillagt yderligere 30 sekunder eller mere for hvert træk, er han ikke forpligtet til at overholde kravene i §8.1. Umiddelbart efter at en vinge er faldet, skal spilleren ajourføre sin noteringsliste fuldstændigt før han flytter en brik på brættet.
- 8.5
- Hvis ingen af spillerne er forpligtet til at notere ifølge §8.4, skal turneringslederen eller en assistent bestræbe sig på at være tilstede og notere trækkene. I denne situation skal turneringslederen stoppe urene umiddelbart efter at en vinge er faldet. Herefter skal begge spillere ajourføre deres noteringslister ved brug af turneringslederens eller modstanderens noteringsliste.
  - Hvis kun én spiller ikke er forpligtet til at notere ifølge §8.4, skal han, så snart en vinge er faldet, ajourføre sin noteringsliste før han flytter en brik på brættet. Forudsat at spilleren er i trækket må han bruge sin modstanders noteringsliste, men skal aflevere den før han trækker.
  - Hvis ingen fuldstændig noteringsliste forefindes, skal spillerne rekonstruere partiet på et andet skakbræt under overvågning af turneringslederen eller en assistent som inden rekonstruktionens begyndelse skal notere den aktuelle stilling og tidsforbruget på urene, samt antallet af udførte træk hvis dette kan konstateres.
- 8.6 Hvis noteringslisterne ikke kan bringes ajour og vise om en spiller har overskredet sin betænkningstid, skal det næste træk der spilles, betragtes som første træk i den følgende tidskontrol, medmindre der er bevis for at der er spillet flere træk.

- 8.7 Ved partiets afslutning skal begge spillere underskrive begge noteringslister og angive resultatet af partiet. Selv om dette er anført ukorrekt, gælder det anførte resultat, medmindre turneringslederen beslutter noget andet.

### **3.3.4 § 9. Remis**

#### 9.1

- a. En spiller som ønsker at tilbyde remis, skal gøre dette efter at have udført et træk på brættet og før han standser sit ur og starter modstanderens. Et tilbud på et hvert andet tidspunkt i partiet er stadig gældende, men §12.6 skal tages i betragtning. Remistilbud skal stilles uden betingelser. I begge tilfælde kan tilbuddet ikke trækkes tilbage og gælder indtil modstanderen modtager det, afslår det mundtligt, eller afslår det ved at røre en brik i den hensigt at flytte eller slå den, eller partiet afsluttes på anden vis.
- b. Hver spiller skal notere remistilbuddet på sin noteringsliste med et symbol (se tillæg E13)
- c. Et krav om remis efter §9.2, §9.3 eller §10.2 skal betragtes som et remistilbud.

#### 9.2 Partiet er remis på korrekt forlangende af den spiller der er i trækket, når den samme stilling for mindst tredje gang (ikke nødvendigvis ved trækgentagelse)

- a. vil fremkomme når han først noterer sit træk på sin noteringsliste og meddeler turneringslederen sin hensigt om at udføre dette træk, eller
- b. netop er fremkommet og den spiller, som kræver remis, er i trækket

Stillingen, som beskrevet i a. og b., betragtes som den samme hvis den samme spiller er i trækket, hvis brikker af samme art og farve står på de samme felter, og alle mulige træk for begge spilleres brikker er de samme.

Stillingen er ikke den samme hvis en bonde som kunne være slået en passant, ikke længere kan slås på denne måde, eller hvis retten til at rokere er ændret midlertidigt eller permanent.

#### 9.3 Partiet er remis på korrekt forlangende af den spiller der er i trækket hvis

- a. han noterer sit træk på sin noteringsliste og meddeler turneringslederen sin hensigt om at udføre dette træk som vil betyde at de seneste 50 træk af hver spiller er udført, uden at nogen bonde er flyttet, og uden at nogen er slået, eller
- b. de sidste 50 træk er udført af hver spiller, uden at nogen bonde er flyttet, eller nogen brik er slået.

#### 9.4 Hvis en spiller udfører et træk uden at have gjort krav på remis i henhold til §9.2 eller §9.3, har han mistet retten til at kræve remis ved dette træk

- 9.5 Hvis en spiller kræver remis i henhold til §9.2 eller §9.3, skal han straks standse begge ure. Han kan ikke trække sit krav tilbage.
- Hvis kravet findes korrekt, er partiet straks remis.
  - Hvis kravet findes ukorrekt, skal turneringslederen tillægge 3 minutter til modstanderens tid. Herudover skal turneringslederen reducere kravstillerens tid således:  
  
Hvis kravstilleren har mere end to minutter tilbage på uret, skal turneringslederen fratække halvdelen af hans tid, dog højst 3 minutter.  
  
Hvis kravstilleren har mere end et minut, men mindre end to minutter tilbage på uret, skal hans tid sættes til et minut.  
  
Hvis kravstilleren har mindre end et minut tilbage på uret, skal hans tid ikke justeres. Partiet skal herefter fortsætte og det meddelte træk skal udføres.
- 9.6 Partiet er remis når en stilling er fremkommet fra hvilken en skakmat ikke kan opstå ved nogen mulig rækkefølge af lovlige træk, selv ved det dårligst mulige spil. Dette afslutter straks partiet, forudsat at det træk der frembragte stillingen var lovligt.

### **3.3.5 § 10. Hurtigafslutning**

- 10.1 "Hurtigafslutning" er den sidste fase af et parti når alle resterende træk skal udføres på begrænset tid.
- 10.2 Hvis spilleren som er i træk har mindre end to minutter tilbage på sit ur, kan han kræve remis før hans vinge falder. Han skal da standse begge ure og tilkalde turneringslederen.
- Hvis turneringslederen er enig i at modstanderen ikke forsøger at vinde partiet på normal vis, eller i at det ikke er muligt at vinde partiet på normal vis, skal han dømme partiet remis. Ellers skal han udsætte sin beslutning eller afslå kravet.
  - Hvis turneringslederen udsætter sin beslutning, kan han tildele modparten to minutters ekstra betænkningstid, og partiet skal fortsætte så vidt muligt under turneringslederens tilstedeværelse. Turneringslederen skal meddele det endelige resultat senere i partiet eller når en vinge er faldet. Han skal erklære partiet remis hvis han er enig i, at slutstillingen ikke kan vindes på normal vis, eller at modstanderen ikke gjorde tilstrækkelige forsøg på at vinde på normal vis.
  - Hvis turneringslederen har afslået kravet, skal modstanderen have tillagt to minutters ekstra betænkningstid.
  - Turneringslederens beslutning er endelig for så vidt angår §10.2 a. b. og c.

### **3.3.6 § 11. Pointgivning**

- 11.1 Hvis ikke andet er bekendtgjort på forhånd, får en spiller som vinder sit parti, eller tilkendes en gevinst ét point (1); en spiller som taber sit parti, eller dømmes til tab får nul point (0); og en spiller som spiller remis, får et halvt point ( $\frac{1}{2}$ ).

**3.3.7 § 12. Spillernes opførsel**

- 12.1 Spillerne må ikke foretage sig noget der kan bringe Skakspillet i vanry.
- 12.2
  - a. Under partiet er det spillerne forbudt at benytte nogen form for notater, råd eller andre informationskilder, eller at analysere på et andet skakbræt.
  - b. Det er strengt forbudt på spillestedet at medbringe mobiltelefoner eller andre elektroniske kommunikationsmidler, som ikke er godkendt af turneringslederen. Hvis en spillers mobiltelefon ringer på spillestedet mens der spilles, taber spilleren sit parti. Modstanderens score afgøres af turneringslederen.
- 12.3 Noteringslisten må kun bruges til at notere trækkene, tidsforbruget, remistilbud og oplysninger vedrørende eventuelle krav og andre relevante data.
- 12.4 Spillere som har afsluttet deres parti, skal betragtes som tilskuere.
- 12.5 Spillerne må ikke forlade „spillestedet“ uden tilladelse fra turneringslederen. Ved spillestedet forstås spillelokaler, toiletter, kantine, rygelokaler og andre steder angivet af turneringslederen. Spilleren i trækket må ikke forlade spillelokalerne uden turneringslederens tilladelse.
- 12.6 Det er forbudt at forstyrre eller genere modstanderen på hvilken måde det end sker. Dette omfatter urimelige krav eller gentagne remistilbud.
- 12.7 Overtrædelse af nogen del af §12.1 til §12.6 kan straffes i henhold til §13.4
- 12.8 Partiet er tabt for en spiller som vedholdende nægter at følge FIDEs regler for skak. Modstanderens score afgøres af turneringslederen.
- 12.9 Hvis begge spillere findes skyldige efter §12.8, skal partiet erklæres tabt for begge spillere.

**3.3.8 § 13. Turneringslederens opgaver (Se Forord)**

- 13.1 Turneringslederen skal påse at FIDEs regler for skak nøje overholdes.
- 13.2 Turneringslederen skal virke for de bedste forhold for turneringen. Han skal sikre at gode spilleforhold opretholdes og at spillerne ikke forstyrres. Han skal overvåge turneringens afvikling.
- 13.3 Turneringslederen skal holde øje med partierne, især når spillerne er i tidnød, iværksætte de afgørelser som han træffer og idømme spillerne straffe hvor det er passende.
- 13.4 Turneringslederen kan gøre brug af en eller flere af følgende straffe:
  - a. Advarsel
  - b. Forøgelse modstanderens resterende betænkningstid
  - c. Nedsættelse af den skyldige spillers resterende betænkningstid
  - d. Erklære partiet for tabt
  - e. Nedsættelse af den skyldige spillers score i partiet
  - f. Forøgelse af modstanderens score i partiet til det maksimale antal point der kan scores i det parti.
  - g. Bortvisning fra turneringen

13.5 Turneringslederen kan tildele den ene eller begge spillere ekstra tid i tilfælde af udefrakommende forstyrrelser.

13.6 Turneringslederen må ikke gribe ind i et parti, undtagen i de tilfælde der er beskrevet i FIDEs Regler For Skak. Han må ikke gøre opmærksom på hvor mange træk der er spillet, undtagen under anvendelse af §8.5 når mindst én vinge er faldet . Turneringslederen skal afholde sig fra at gøre en spiller opmærksom på, at hans modstander har trukket eller at spilleren ikke har trykket på sit ur.

13.7

- a) Tilskuere og andre spillere må ikke tale om eller på anden vis gribe ind i partiet. Om nødvendigt kan turneringslederen bortvise pågældende fra spillestedet.

Det er forbudt for alle at anvende mobiltelefon på spillestedet og på andre steder bestemt af turneringslederen.

### **3.3.9 § 14. FIDE**

14.1 Medlemsforbund kan bede FIDE træffe en officiel afgørelse i spørgsmål vedrørende FIDEs regler for skak.



### 3.4 Tillæg

#### 3.4.1 A. Hængepartier

##### A1.

- a. Hvis et parti ikke er afsluttet ved spilletidens udløb, skal turneringslederen pålægge spilleren i trækket at gøre hemmeligt træk. Spilleren skal notere sit træk på entydig vis på sin noteringsliste, lægge denne og modstanderens ditto i en kuvert, forsegle kuverten og først da standse uret uden at starte modstanderens ur. Indtil han har standset uret, har spilleren ret til at ændre sit hemmelige træk. Hvis spilleren udfører et træk på skakbrættet, efter at turneringslederen har bedt ham om at gøre hemmeligt træk, skal han notere dette samme træk på noteringslisten som hemmeligt træk.
- b. En spiller som er i trækket og afbryder partiet før spilletidens udløb, skal anses for at have udført det hemmelige træk ved spilletidens udløb, og hans betænkningstid skal angives i overensstemmelse hermed.

##### A2. Følgende skal angives på hængepartikuverten:

- a. Spillernes navne,
- b. stillingen umiddelbart før det hemmelige træk,
- c. hver spillers forbrugte betænkningstid,
- d. navnet på spilleren som har afgivet hemmeligt træk,
- e. det hemmelige træks nummer,
- f. remistilbud, hvis tilbudet er gældende,
- g. dato, tidspunkt og sted for genoptagelsen af partiet.

##### A3. Turneringslederen skal kontrollere nøjagtigheden af oplysningerne på kuverten og er ansvarlig for forsvarlig opbevarelse af den.

##### A4. Hvis en spiller tilbyder remis efter hans modstander har gjort hemmeligt træk, står tilbudet ved magt indtil modstanderens har accepteret det eller afvist det som beskrevet i §9.1

##### A5. Før partiet genoptages, skal stillingen umiddelbart før det hemmelige træk opstilles på skakbrættet, og begge spilleres forbrugte betænkningstid ved partiets afbrydelse skal indstilles på uret.

##### A6. Hvis partiet aftales remis før genoptagelsen, eller hvis en af spillerne oplyser turneringslederen om at han opgiver, er partiet færdigspillet.

##### A7. Hængepartikuverten må kun åbnes når den spiller som skal besvare det hemmelige træk, er tilstede.

##### A8. Med undtagelse af de tilfælde, som er nævnt i §6.10 og §9.6, er partiet tabt for en spiller som har gjort et hemmeligt træk der er

- a. flertydigt,
- b. noteret, så det er umuligt at fastslå dets virkelige betydning, eller
- c. ulovligt.

- A9. På tidspunktet for partiets genoptagelse:
- a. Hvis spilleren der skal besvare det hemmelige træk er tilstede, skal kuverten åbnes, det hemmelige træk udføres på brættet og hans ur sættes i gang.
  - b. Hvis spilleren der skal besvare det hemmelige træk ikke er tilstede, skal hans ur sættes i gang. Når han kommer, må han stoppe uret og tilkalde turneringslederen. Hængepartikuverten skal da åbnes og det hemmelige træk udføres på brættet. Hans ur sættes derefter i gang igen.
  - c. Hvis spilleren der har afgivet det hemmelige træk ikke er tilstede, har hans modstander ret til at notere sit træk på noteringslisten, forsegle denne i en ny kuvert og sætte modstanderens ur i gang i stedet for at udføre trækket på normal vis. Kuverten skal gives til turneringslederen som skal opbevare den forsvarligt og åbne den ved modstanderens ankomst.
- A10. Partiet er tabt for den spiller som ankommer mere end én time efter det fastsatte tidspunkt for partiets genoptagelse (medmindre andet fremgår af turneringens reglement, eller turneringslederen beslutter noget andet). Dog, hvis den ikke fremmødte spiller er den der har afgivet hemmeligt træk, så skal resultatet ændres hvis
- a. den ikke fremmødte spiller har vundet partiet ved, at det hemmelige træk sætter mat,
  - b. den ikke fremmødte spiller med sit hemmelige træk har fremtvunget en patstilling, eller en stilling som beskrevet i §9.6 er opstået på brættet,
  - c. den fremmødte spiller har tabt partiet i henhold til §6.10.
- A11.
- a. Hvis kuverten med det hemmelige træk mangler, skal partiet fortsætte fra afbrudsstillingen med urene indstillet som ved afbrydelsen. Hvis hver spillers forbrugte tid ikke kan rekonstrueres, skal uret stilles efter turneringslederens skøn. Spilleren der gjorde hemmeligt træk, skal så udføre det træk på brættet som han siger han har forseglet.
  - b. Hvis det er umuligt at genskabe stillingen, skal partiet annulleres og et nyt parti spilles.
- A12. Hvis én af spillerne ved genoptagelsen påpeger at uret er stillet forkert før han udfører sit første træk, skal fejlen rettes. Hvis fejlen ikke opdages på dette tidspunkt, fortsætter partiet uanfægtet, medmindre turneringslederen vurderer at konsekvenserne er for alvorlige.
- A13. Turneringslederen skal på sit eget ur kontrollere varigheden af hver enkelt genoptaget parti. Starttidspunkt og sluttidspunkt skal bekendtgøres på forhånd.

### **3.4.2 B. Hurtigskak**

- B1. Et „hurtigskakparti“ er et parti hvor enten alle træk skal udføres indenfor et fastsat tidsrum på mellem 15 og 60 minutter til hver spiller eller den tildelte tid + 60 gange hver tillægstid er mellem 15 og 60 minutter.

- B2. Reglerne skal følge FIDEs regler for skakspillet, undtagen hvor de ændres af nedennævnte regler:
- B3. Spillerne behøver ikke at notere trækkene.
- B4. Når hver spiller har udført tre træk, kan der ikke gøres indsigelse mod forkert udgangsstilling, forkert brætorientering eller forkert indstilling af uret.  
I tilfælde af omvendt placering af konge og dronning er rokade med denne konge ikke tilladt.
- B5. Turneringslederen skal kun dømme i henhold til §4 (Om at flytte brikkerne ), hvis den ene eller begge spillere beder om det.
- B6. Et ulovligt træk er fuldført, når modstanderens ur er startet. Modstanderen har derefter ret til at påpege, at spilleren har fuldført et ulovligt træk, før kravstilleren selv udfører sit træk. Kun efter en sådan påstand skal turneringslederen træffe en afgørelse. Dog skal turneringslederen om muligt gribe ind, dersom begge konger står i skak eller en bondeforvandling ikke er fuldført.
- B7. Faldvingen anses for faldet, når en af spillerne med rette påpeger dette. Turneringslederen skal afholde sig fra at gøre opmærksom på vingefald.
- B8. For at kræve gevinst på tid skal kravstilleren standse urene og underrette turneringslederen. For at kravet kan tages til følge, skal spillerens egen faldvinge forblive oppe mens modstanderens skal være faldet, efter at urene er stoppet.
- B9. Hvis begge faldvinger er faldet, er partiet remis.

#### **3.4.3 C. Lynskak**

- C1. Et „lynskakparti“ er et parti hvor alle træk skal udføres indenfor et fastsat tidsrum på mindre end 15 minutter til hver spiller, eller den tildelte tid + 60 gange hver tillægstid er mindre end 15.
- C2. Partiet skal følge reglerne for hurtigskak som beskrevet i tillæg B, undtagen hvor de ændres af nedennævnte regler. Paragrafferne 1§0.2 og B6 gælder ikke.
- C3. Et ulovligt træk er fuldført, når modstanderens ur er sat i gang. Modstanderen har ret til at kræve gevinst, før han har udført sit eget træk. Hvis modstanderen imidlertid ikke kan sætte spilleren skakmat ved nogen mulig serie af lovlige træk ved dårligst mulige modspil, kan kravstilleren kræve remis før han har udført sit eget træk.  
Så snart modstanderen har udført sit eget træk, kan et ulovligt træk ikke rettes.

#### **3.4.4 D. Hurtigafslutning, hvor der ikke er en turneringsleder på spillestedet**

- D1. Når partier spilles efter §10, kan en spiller kræve remis når han har mindre end to minutter tilbage på uret, og før hans faldvinge er faldet. Dette afslutter partiet. Kravet kan fremføres på grundlag af,
  - a. at modstanderen ikke kan vinde på normal vis.
  - b. at modstanderen ikke har gjort noget forsøg at vinde på normal vis.I tilfælde a. skal spilleren skrive slutstillingen ned, og modstanderen skal bekræfte den.

I tilfælde b. skal spilleren skrive slutstillingen ned og vedlægge en fuldstændig noteringsliste. Modstanderen skal bekræfte både noteringslisten og slutstillingen.

Kravet skal fremføres til en turneringsleder hvis afgørelse er inappellabel.

### 3.4.5 E. Algebraisk notation

FIDE anerkender kun ét noteringssystem til sine turneringer og matcher, det algebraiske system, og anbefaler brugen af denne entydige skaknotation også til litteratur og tidsskrifter. Noteringslister hvor et andet system end det algebraiske er anvendt, må ikke bruges som bevismateriale i situationer hvor en spillers noteringsliste normalt ville være brugt til dette. En turneringsleder der bemærker at en spiller anvender et andet notationssystem end det algebraiske, bør gøre spilleren opmærksom på dette krav.

#### Beskrivelse af det algebraiske system.

- E1 I denne beskrivelse angiver "officer" en anden brik end en bonde.
- E2 Hver officer er betegnet med det første bogstav, et stort bogstav, i brikkens navn. For eksempel: K=Konge, D=Dronning, T=Tårn, L=Løber og S=Springer.
- E3 Hver spiller kan som det første bogstav anvende dét som normalt anvendes i spillerens land. For eksempel: F=fou (fransk for løber), B=bishop (engelsk for løber)
- I trykte tidsskrifter anbefales brugen af figuriner for officererne.
- E4 Bønder betegnes ikke med deres første bogstav, men er kendetegnet ved fraværet af sådan et bogstav. For eksempel: e5, d4 og a5.
- E5 De otte linier (fra venstre mod højre for Hvid og fra højre mod venstre for Sort) betegnes med de små bogstaver, henholdsvis a, b, c, d, e, f, g og h.
- E6 De otte rækker (fra bund til top for Hvid og fra top til bund for Sort) er nummereret henholdsvis 1, 2, 3, 4, 5, 6, 7 og 8. Deraf følger, at i udgangsstillingen er de hvide officerer og bønder placeret på første og anden række; de sorte officerer og bønder er placeret på ottende og syvende række.
- E7 Som følge af de foregående regler er hvert af de 64 felter betegnet med sin egen unikke kombination af bogstav og tal.

8	a8	b8	c8	d8	e8	f8	g8	h8
7	a7	b7	c7	d7	e7	f7	g7	h7
6	a6	b6	c6	d6	e6	f6	g6	h6
5	a5	b5	c5	d5	e5	f5	g5	h5
4	a4	b4	c4	d4	e4	f4	g4	h4
3	a3	b3	c3	d3	e3	f3	g3	h3
2	a2	b2	c2	d2	e2	f2	g2	h2
1	a1	b1	c1	d1	e1	f1	g1	h1
	a	b	c	d	e	f	g	h

- E8 Hvert træk som udføres, er betegnet med (a) det første bogstav i officerens navn og (b) det felt hvor brikken flyttes til. Der er ingen bindestreg mellem (a) og (b). F. eks. Le5, Sf3 og Td1. For bøndernes vedkommende anvendes kun feltets navn. For eksempel: e5, d4 og a5.
- E9 Når en brik slår en anden, indføres et x mellem (a) det første bogstav i brikkens navn og (b) og det felt hvor brikken flyttes til. For eksempel: Lxe5, Sxf3 og Txd1.
- Når en bonde slår en anden brik, må først linien hvorfra hvor bonden flyttes angives, derefter et x, derefter bondens ankomstfelt. For eksempel: dx5, gxf3 og axb5. Ved "en passant"-slag skal ankomstfeltet forstås som det felt bonden som slår ender med at stå på, og "e.p." tilføjes i noteringen. Eksempel: exd6 e.p.
- E10 Hvis to ens brikker kan flyttes til det samme felt, betegnes den brik som flyttes, som følger:
1. Hvis begge brikker står på samme række: (a) det første bogstav i brikkens navn, (b) linien hvorfra den blev flyttet og (c) det felt hvor brikken flyttes til.
  2. Hvis begge brikker står på samme linie: (a) det første bogstav i brikkens navn, (b) rækken hvorfra den blev flyttet og (c) det felt hvor brikken flyttes til.
  3. Hvis brikkerne står på forskellige rækker og linier foretrækkes notationsmåde (1). I tilfælde af slag skal et x indsættes mellem (b) og (c).

Eksempler:

Ved to springere på felterne g1 og e1, hvor den ene flyttes til feltet f3: enten Sgf3 eller Sef3 afhængig af hvilken springer der flyttes.

Ved to springere på felterne g5 og g1, hvor den ene flyttes til feltet f3: enten S5f3 eller S1f3 afhængig af hvilken springer der flyttes.

Ved to springere på felterne h2 og d4, hvor den ene flyttes til feltet f3: enten Shf3 eller Sdf3 afhængig af hvilken springer der flyttes.

Hvis springeren slår på f3, indsættes et x i de foregående eksempler: (1) enten Sgxf3 eller Sexf3, (2) enten S5xf3 eller S1xf3 og (3) enten Shxf3 eller Sdxf3 afhængig af hvilken springer der flyttes.

- E11 Hvis to bønder kan slå den samme officer eller bonde hos modstanderen, betegnes den brik som flyttes med (a) bogstavet på den linie hvorfra bonden flyttes, (b) et x og (c) feltet hvortil bonden flyttes. For eksempel: Ved hvide bønder på felterne c4 og e4 og en sort bonde eller officer på feltet d5 noteres hvids træk enten cxd5 eller exd5 afhængig af hvilken bonde, der flyttes.
- E12 Ved bondeforvandling angives det aktuelle bondetræk umiddelbart efterfulgt af det første bogstav i den nye officers navn. For eksempel: d8D, f8S, b1L og g1T.
- E13 Remistilbud skal noteres med (=).

*Vigtige forkortelser:*

0-0 rokade med tårn h1 eller tårn h8 (kort rokade)

0-0-0	rokade med tårn a1 eller tårn a8 (lang rokade)
x	slår
+	skak
++ eller #	skakmat
e.p.	slår "en passant"

Partieeksempel: 1. e4 e5 2. Sf3 Sf6 3. d4 exd4 4. e5 Se4 5. Dxd4 d5 6. exd6 e.p. Sxd6 7. Lg5 Sc6 8. De3+ Le7 9. Sbd2 0-0 10. 0-0-0 Te8 11. Kb1(=)

#### 3.4.6 F. Regler for spil med blinde og svagtseende

F1 Turneringsledelsen har ret til at tilpasse de følgende regler efter lokale forhold. Ved turneringsskak mellem seende og svagtseende (næsten blind) kan hver spiller gøre krav på, at der benyttes to skakbrætter, den seende benytter et normalt skakbræt, den svagtseende benytter et specielt fremstillet. Det specielt fremstillede skakbræt skal opfylde følgende krav:

- mindst 20 gange 20 cm.
- de sorte felter hævet en smule
- et hul til en tap i hvert felt
- alle brikker skal have en tap som passer i feltets hul
- brikker af Staunton model, hvor de sorte er særligt markerede

F2 Følgende bestemmelser skal anvendes i spillet:

- Trækkene skal meddeles tydeligt, gentages af modstanderen og udføres på hans skakbræt. Ved bondeforvandling skal spilleren nævne hvilken brik der er valgt. For at gøre meddelelsen så klar som muligt, anbefales det at anvende følgende navne i stedet for det tilsvarende bogstav ved algebraisk notation:

A – Anna

B – Bodil (eller Bella)

C – Cecilie (eller Cesar)

D – Dora (eller David)

E – Erik (eller Eva)

F – Frederik (eller Felix)

G – Gustav

H – Henrik (eller Hector)

Rækker skal benævnes med tal (dansk eller tysk) fra hvid mod sort:

1 – et (eller eins)

2 – to (eller zwei)

3 – tre (eller drei)

4 – fire (eller vier)

5 – fem (eller fünf)

6 – seks (eller sechs)

7 – syv (eller sieben)

8 – otte (eller acht)

Rokade meddeles "lang rokade" (eller på tysk "Lange Rochade") og "kort rokade" (eller på tysk "Kurze Rochade").

Brikkerne benævnes: konge (eller König), dronning (eller Dame), tårn (eller Turm), løber (eller Läufer), springer og bonde (eller Bauer). Ved bondeforvandling skal spilleren meddele hvilken brik der vælges.

2. På den svagtseendes skakbræt skal en brik betragtes som "rørt", når dens tap er taget op af det tilsvarende hul.
3. Et træk er udført når:
  - a. i tilfælde af slag, når den slagne brik er fjernet fra brættet hos den spiller som nu er i trækket
  - b. en briks tap er placeret i et andet tilsvarende hul
  - c. trækket er blevet meddelt

Først derefter må modstanderens ur startes.

Hvad angår punkt 2 og 3 gælder de normale regler for den seende spiller.

4. Det skal være tilladt at anvende et ur specielt fremstillet for svagtseende. Det skal indeholde følgende udstyr:
  - a. en urskive med forstærkede visere, markeret med en prik for hver 5 minutter og to hævede prikker for hver 15 minutter
  - b. en faldvinge som let kan føles. Faldvingen skal placeres sådan, at spilleren kan føle minutviseren under de sidste 5 minutter af en hel time.
5. Den svagtseende skal notere i blindskrift, almindelig skrift eller indtale trækkene på en båndoptager.
6. En fortalelse ved meddelelsen af et træk skal rettes straks og inden modstanderens ur startes.
7. Hvis der under partiet opstår forskellige stillinger på de to skakbrætter, skal dette rettes under medvirken af en turneringsleder og ved hjælp af begge spilleres noteringsliste. Hvis begge noteringslister er ens, skal den spiller som har noteret det korrekte træk, men udført et forkert træk, rette stillingen efter trækket på noteringslisten.
8. Hvis de to noteringslister også er forskellige, skal spillet føres tilbage til det træk hvor de er ens, og turneringslederen skal indstille urene tilsvarende.
9. Den blinde spiller har ret til at bruge en assistent, som kan have en eller flere af følgende opgaver:
  - a. udføre begge spilleres træk på modstanderens skakbræt
  - b. meddele begge spilleres træk
  - c. notere trækkene for den svagtseende og starte modstanderens ur (under hensyntagen til bestemmelse 3c)

### **Skakhåndbogen - Afsnit 3**

#### ***Skakspillets reglement***

---

- d. på forespørgsel informere den blinde om antal udførte træk og begge spilleres tidsforbrug.
- e. kræve gevinst ved tidsoverskridelse og gøre turneringslederen opmærksom på "rørt brik" af modstanderen.
- f. udføre de nødvendige formaliteter ved hængeparti.

Hvis den blinde ikke ønsker at bruge en assistent, må den seende bruge en assistent hvis pligter er 9a og 9b.



### **3.5 DSU's reglement vedrørende mobiltelefoner**

- 1) Dette reglement gælder kun, hvis spillerne er underrettet herom.
- 2) Spillerne må ikke forlade „spillestedet“ uden tilladelse fra turneringslederen. Ved spillestedet forstås spillelokaler, toiletter, kantine, rygelokaler og andre steder angivet af turneringslederen. Spilleren i trækket må ikke forlade spillelokalerne uden turneringslederens tilladelse.
- 3) Mobiltelefoner eller andre elektroniske kommunikationsmidler er godkendt til at måtte medbringes på spillested og i spillelokale.
- 4) Det er forbudt for alle at anvende mobiltelefon på spillestedet og på andre steder bestemt af turneringslederen. Turneringslederen kan dog angive områder, hvor der må benyttes mobiltelefon, og som spillerne har adgang til uden yderligere tilladelse.
- 5) Hvis en spillers mobiltelefon ringer på spillestedet mens der spilles, taber spilleren sit parti. Modstanderens score afgøres af turneringslederen. Ved "ringer" forstås ethvert signal, som bemærkes af turneringslederen eller en spiller.
- 6) Overtrædelser af dette reglement kan straffes i henhold til FIDEs regler for skak §13.4 medmindre andet fremgår af reglementet.

#### **3.5.1 Kommentarer til de enkelte paragraffer**

- 1) *DSU's reglement skal tilvælges aktivt - ellers gælder FIDEs regler i TL's fortolkning*
- 2) *Dette er enslydende med FIDEs §12.5*
- 3) *Dette er en generel godkendelse fra TL til spillerne til at måtte medbringe mobiltelefoner på spillestedet, som FIDEs §12.2b giver TL adgang til.*
- 4) *Dette er enslydende med FIDEs §13.7b. Sidste sætning er en uddybning af FIDEs §12.5. De områder som TL anviser, skal ikke betragtes som en del af spillestedet. Spillerne må ikke forlade spillestedet uden TL's tilladelse, og derfor indeholder reglen også en generel tilladelse fra TL til spillerne til at benytte dette område uden at TL skal kontaktes hver gang af hver enkelt spiller.*
- 5) *Dette er enslydende med FIDEs §12.2b, idet det generelle forbud mod at medbringe mobiltelefoner dog er udeladt. Desuden indeholder reglen en fortolkning af ordet "ringer", hvor der har været tvivl om hvorvidt mobiltelefoner, der er sat til vibrering, også medfører tab ved opkald.*
- 6) *Anvisning til TL om hvordan spilleres brud på dette reglements punkt 2 og 4 skal behandles.*

*Reglementet indeholder nødvendige citater fra FIDEs fremfor paragrafhenvisninger. Derved opnås, at alle relevante regler for spillerne vedrørende mobiltelefoner er samlet ét sted.*

*I forbindelse med formulering af regler for mobiltelefoner i FIDE, har der været forskellige holdninger til, om reglerne blot skulle forhindre forstyrrelser på spillestedet eller også skulle forhindre snyd vha. elektronisk kommunikation. Det er FU's opfattelse, at FIDEs §12.2a i tilstrækkelig omfang tager højde for snyd ved brug af mobiltelefoner. DSU's reglement for mobiltelefoner tager derfor ikke højde for at undgå situationer, hvor mobiltelefoner kan benyttes til snyd.*

### 3.6 Skaknævnets kendelser

#### Forord

På Dansk Skak Unions delegeretmøde i 1969 indførtes et skaknævn. Skaknævnet har siden afsagt følgende kendelser som stadig har almindelig interesse. Det bemærkes, at de paragrafnummereringer der henvises til i kendelserne, var de aktuelle på det pågældende tidspunkt. I nedenstående oversigt henvises til paragraffer i reglementet gældende fra 2005.

#### 3.6.1 Kendelser i nummerorden

Nr	Afsagt	Omhandler	FIDEs regler	EMT	Divisionst.	DSUs love
12	24.02.73	Tab ved afbud (sygdom), gyldigt afbud	6.7			
42	10.11.77	Usportslig optræden, sovet over sig		7 14		
47b	11.08.78	Parti begyndt med forkerte farver. 1. spillernes egen fejl 2. turneringlederens fejl Reglen er blevet ændret, men det principielle i sonderingen mellem de 2 tilfælde gælder stadig.	7.2	11d		
49	30.08.78	Aftale om remis før start af en runde.	5.2c 9.1	11b		
95	09.01.87	Defekt ur, fejlen skal være åbenbar	6.11			
97	05.04.87	Gælder karantæne fra koordineret turnering i en ratet klubturnering?		7 61		
103	23.06.87	Defekt ur, åbenbar fejl	6.11			
116	27.06.88	Skaknævnets kompetence i en lukket klubturnering				9.4
118	07.12.88	Copenhagen Open - international turnering - er den koordineret?		4.4 5.2b 7.3		
128	1991	Anvendelse af ulovlige hjælpemidler (bøger)	12.2a			
133	1992	Klagefrist i divisionsturnering			18c	
135	1993	Usportslig optræden 1. udeblivelse uden afbud 2. udeblivelse, gyldig grund til manglende afbud		7 14		
139	1993	Rating af ikke spillede partier, kundgørelse af nye regler		Rating 4.5.4.2		

**3.6.2 Kendelser relateret til FIDEs regler**

§	Skaknævnskendelse
5.2c	49
6.7	12
6.11	95, 103
7.2	47b
9.1	49
12.2a	128

**3.6.3 Kendelser relateret til DSU's reglementer**

Reglement	Skaknævnskendelse
DSUs love §9.4	116
EMT 4.4	118
EMT 5.2b	118
EMT 7	42, 97, 135
EMT 7.3	118
EMT 11b	49
EMT 11d	47b
EMT 14	42, 135
EMT 61	97
DIV 18c	133
Rating 4.5.4.2	139

### 3.6.4 Kendelser i nærskak

#### ***Kendelse nr. 12. 24. februar 1973***

I Frederiksberg Skakforenings 6. koordinerede turnerings 2. runde den 29/9 1971 skulle i eliteklassen A spille mod B, og A sendte afbud med den begrundelse, at han var syg.

Det er ikke af turneringslederen eller B bestridt, at der forelå gyldig afbud og gyldig grund til samme, og det er bestyrket ved andre oplysninger, hvorfor nævnet lægger til grund, at der foreligger afbud og at A var syg.

B nægtede at spille partiet på et andet tidspunkt.

Turneringslederen og turneringskomiteen erklærede herefter partiet tabt for A, så vidt nævnet forstår, i henhold til FIDEs regler § 17, punkt 2.

Selv om det bør tilstræbes, at en skakturnering afvikles ved, at de berammede partier spilles, finder nævnet ikke at der i de for turneringen gældende regler er hjemmel til, at A kan kræve partiet spillet en anden dag, uden at både modstander og turneringsleder er enig heri.

Nævnet stadfæster derfor turneringskomiteens afgørelse.

#### ***Kendelse nr. 42. 10. november 1977***

Medlem A, Skakklubben B har indanket en afgørelse truffet af turneringskomiteen for C-turnering den 13-9-77. Ifølge denne afgørelse er A udelukket fra deltagelse i koordinerede turneringer i tre måneder fra den 11-9-77 på grund af usportslig optræden.

Det er oplyst, at A deltog i turneringens x-klasse, hvor der spillede alle mod alle i grupper på 8 deltagere. A udeblev fra et berammet hængparti fra 1. runde og fra partiet i 4. runde. Udeblivelsen fra partiet i 4. runde var begrundet med, at han skulle deltage i Marselisløbet. Dette var forud for runden meddelt såvel turneringslederen som modstanderen.

Turneringskomiteen har begrundet afgørelsen med, at deltagelse i Marselisløbet ikke kan anses for at være en gyldig grund til udeblivelse.

Ved sagens indankning har A oplyst, at han havde tilmeldt sig til Marselisløbet allerede i foråret. Da han tilmeldte sig C-turneringen var han opmærksom på, at løbet faldt sammen med turneringens 4. runde. Han regnede imidlertid med, at han kunne få flyttet partiet til en anden dag. Da turneringen var startet spurgte han derfor sin modstander i 4. runde om partiet kunne afvikles en anden dag inden 5. runde, men det viste sig, at modstanderen ikke var i stand hertil.

Vedrørende udeblivelsen fra hængpartiet fra 1. runde har A oplyst, at den var begrundet i, at han havde sovet over sig.

På skaknævnets forespørgsel har turneringskomiteen oplyst, at komiteens afgørelse er truffet med 22 stemmer, idet komiteens 3. medlem afholdt sig fra at stemme. Desuden er det oplyst, at A ikke tidligere har optrådt usportsligt.

Skaknævnet har herefter truffet følgende afgørelse:

Under hensyn til at A forsøgte at få flyttet partiet i 4. runde til en anden dag, og under hensyn til at han, da dette mislykkedes, meldte afbud til såvel turneringslederen som modstanderen, finder skaknævnet ikke, at han ved denne lejlighed har optrådt usportsligt.

I betragtning af at A fuldførte turneringen, finder skaknævnet ikke at hans udeblivelse fra hængepartiet fra 1. runde, på grund af at han havde sovet over sig, kan betegnes som usportslig optræden.

Skaknævnet ophæver derfor den idømte karantæne.

***Kendelse nr. 47b. (forespørgsel) 11. august 1978***

Under en runde opdager to spillere, at de på grund af en fejlskrivning fra turneringslederens side spiller med forkerte farver. Skal partiet annulleres og et nyt spilles?

Skaknævnets svar

FIDEs regler § 9 stk. 4 og fortolkningen 2 siger, at hvis det under et parti opdages, at partiet er blevet påbegyndt med omvendte farver, skal partiet annulleres og et nyt spilles. Skaknævnet er af den formening, at denne fortolkning skal benyttes, hvor spillerne ikke følger turneringslederens instruktioner. I dette tilfælde er det rundelægningen, der er forkert. Skaknævnet finder det uheldigt, at ændre på en rundelægning efter at den/de implicerede partier er påbegyndt. Spillerne må derfor protestere mod en forkert rundelægning før det officielle starttidspunkt for den pågældende runde. Er starttidspunktet overskredet kan rundelægningen ikke ændres.

***Kendelse nr. 49. (forespørgsel) 30. august 1978***

Foranlediget af en episode i Vejleturneringen 1978 har Preben Sørensen, Vejle forespurgt Skaknævnet, om det er i overensstemmelse med FIDEs regler § 12 stk. 2 og § 18 stk. 1, når 2 spillere aftaler remis pr. telefon i stedet for at mødes ved brættet.

Skaknævnets svar

§ 18 stk. 1 siger, at et remistilbud i henhold til § 12 stk. 2 kun kan stilles af en spiller umiddelbart efter, at denne har udført sit træk. Skaknævnet finder, at denne regel har til formål, at sikre modstanderen den fulde udnyttelse af sin betænkningstid, og at FIDE ikke har forudset remis aftalt på forhånd.

Skaknævnet er derfor af den mening, at remis aftalt pr. telefon må ligestilles med afvikling af partier på andet tid og/eller sted end det i programmet fastsatte, hvorfor remis pr. telefon i hvert enkelt tilfælde kræver turneringslederens godkendelse. Skaknævnet finder, at turneringslederen ikke bør give denne godkendelse, hvis resultatet af partiet kan gribe afgørende ind i andre spilleres placeringer.

**Skaknævns sag nr. 95. 9. januar 1987**

År 1987, den 9/1, blev der af Dansk Skak Unions Skaknævn i sag nr. 95: Finn Larsen, Centrum, Turneringskomiteen i Skakforeningens Centrums klubturnering afsagt følgende kendelse:

I Centrums klubturneringen, partiet mellem Finn Larsen og Lars Wilton, hvilket parti blev spillet den 17/2 1986, skete der, efter at Lars Wilton havde udført sit 39. træk og derefter trykket på uret, det, at hans vinge faldt samtidig. Lars Wilton protesterede herefter over, at vingen var faldet for tidligt.

Turneringsleder Frank Pedersen blev tilkaldt, og han konstaterede at faldvingen var bøjet en smule indad, hvorfor han bedømte uret for defekt. Der blev herefter spillet videre under Finn Larsens protest.

Efter partiet blev uret forsejlet og taget i forvaring af turneringslederen, som derefter konsulterede en urmager med henblik på afgørelse af, hvorvidt uret var defekt eller ej.

Finn Larsen indbragte sagen for Turneringskomiteen, der stadfæstede turneringslederens afgørelse.

Finn Larsen indbragte herefter sagen for Skaknævnet med påstand om, at partiet bliver dømt som tabt for Lars Wilton på grund af tidsoverskridelse.

Det bemærkes, at tidskontrol på sædvanligvis skulle finde sted efter udførelsen af 40. træk.

Under sagens behandling har Skaknævnet modtaget det i sagen omhandlede ur og besigtiget dette.

Under denne besigtigelse, der har fundet sted over en længere periode, og som har indbefattet diverse kontrolmålinger, har Skaknævnet ikke kunnet konstatere fejl ved uret.

Som følge heraf ændrer Skaknævnet Turneringskomiteens afgørelse, således at klageren gives medhold i sin påstand, hvorfor bestemmes:

Partiet mellem klageren, Finn Larsen, og Lars Wilton, spillet den 17/2 1986 i Centrums klubturnering, dømmes tabt for Lars Wilton på grund af tidsoverskridelse.

**Skaknævns sag nr. 97. (forespørgsel). 5. april 1987**

I brev af 10.7. 1986 retter Poul Eriksen forespørgsel om, hvorvidt en ratet klubturnering er at opfatte som en koordineret turnering f.s.v. angår idømte karantæner?

Spørgsmålet kan ikke besvares med henvisning til nogen præcis paragraf i Dansk Skak Unions love og regler, ligesom der ikke findes nogen direkte drøftelse heraf i referat af hovedbestyrelsens vedtagelse af rating af klubturneringer.

Det er imidlertid skaknævnets opfattelse, at en karantæne, idømt for en forseelse i forbindelse med deltagelse i en koordineret turnering, skal omfatte enhver koordineret turnering. Da begrebet "koordineret turnering" omfatter såvel åbne enkeltmandsturneringer som lukkede enkeltmandsturneringer, herunder klubturneringer, må klubturneringer, som rates, anses for at være koordinerede turneringer.

Skaknævnet kan herefter svare bekræftende på spørgsmålet. En spiller, som er idømt en karantæne ved en koordineret turnering, kan ikke deltage i ratede turneringer i den periode, karantænen omfatter.

Hvilke personer har ret til/pligt til at skride ind ?

Turneringsarrangørerne har pligt til at kontrollere, at ingen spiller, som deltager i turneringen, er karantæneramt.

I øvrigt har de øvrige deltagere ret til at nedlægge protest.

RKF får indberetning om enhver idømmelse af karantæne (EMT-reglement, paragraf 7) og må derfor have pligt til at skride ind, dersom han konstaterer uregelmæssigheder.

Skaknævnet skal ikke tage stilling til, hvilke konsekvenser det kan få for den pågældende spiller, hans klubformand, turneringsarrangøren eller de øvrige spillere i den klasse, den karantæneramte spiller har deltaget i.

Dette spørgsmål må eventuelt forelægges Dansk Skak Unions hovedbestyrelse, som har modtaget kopi af dette brev.

**Skaknævns sag nr. 103. 23. juni 1987**

I klageskrivelse af 25.3.1987 indbringer Klaus Bolding, Greve Skakklub, en afgørelse truffet af turneringsledelse og turneringskomite i ØBRO Røgfri.

I Klaus Boldings parti i 3. runde skete der det, at skakurets vinge faldt ca. 10 sekunder for tidligt i forhold til stregmarkeringen. Turneringslederen konstaterede tidsoverskridelse, da faldvingen faldt, og dømte partiet vundet for Klaus Boldings modstander.

Denne kendelse blev umiddelbart derefter stadfæstet af turneringskomiteen.

Sagsfremstillingen er bekræftet af turneringsleder Søren Bech Hansen i brev af 8.4. til skaknævnet.

FIDEs regler for skakspillet, paragraf 12, stk. 4 og 5 omhandler fejl ved skakuret. Fra paragraf 12.4. citeres:

“Hvad uret eller dets specielle anordning (faldvingen) viser, skal betragtes som definitivt, medmindre der foreligger åbenbare fejl. Den spiller, som vil konstatere en sådan fejl, skal gøre det, så snart han selv er blevet klar over den, men ikke senere end umiddelbart efter at vingen er faldet.”

Det er skaknævnets opfattelse, at der i det foreliggende tilfælde er tale om en åbenbar fejl.

Tårnuret viser med stor præcision de sidste sekunder, og af såvel Klaus Boldings klage som Søren Bech Hansens forklaring fremgår, at det kunne konstateres, at der var ca. 10 sekunder tilbage. At urets præcision sat i relation til 2,5 timer ikke med sikkerhed ligger inden for +/- 10 sekunder er i denne forbindelse uden betydning.

Paragraf 12.4 fortsætter:

“Et ur med et tydelig defekt skal erstattes, og det nye ur indstilles så tydeligt som muligt på de tider, der er brugt af de to spillere. Turneringslederen skal sætte det nye ur efter sit bedste skøn...”

I det foreliggende tilfælde skulle turneringslederen da have stoppet partiet, fremskaffet et nyt ur, indstillet dette på 10 sekunder - hvad lader sig gøre ved tårnuret - og ladedet partiet fortsætte.

Kendelse:

Klagerens påstand tages til følge. Partiet genoptages fra afbrudsstillingen, jf. ovenstående, og turneringsresultatet berigtiges i overensstemmelse med partiets udfald.

Depositum tilbagebetales klageren.



**Skaknævns sag nr. 116. 27. juni 1988**

Ved skrivelse af 13. maj 1988 har A klaget til Skaknævnet over en afgørelse truffet af bestyrelsen for Skakklubben Springeren, Odder, hvorefter et parti i klubturneringen mellem A og B skal spilles om, idet partistillingen af en anden var blevet analyseret på et andet skakbræt i spillelokalet. Ifølge klageren har der ikke været nogen kontakt mellem A og den pågældende.

Skaknævnet har indhentet en udtalelse af 31. maj 1988 fra klubbens bestyrelse, der har oplyst, at der er tale om et parti spillet i en lukket klubturnering, som ikke er koordineret med Dansk Skak Unions EMT efter pkt. 4.4. i reglementet for disse turneringer. Bestyrelsen er derfor af den opfattelse, at Skaknævnet ikke har kompetence til at behandle sagen. Bestyrelsen har ved sin afgørelse lagt til grund, at A har betragtet to andre spilleres analyse af det igangværende parti, og at det ikke kan udelukkes, at dette har været en hjælp for A.

Skaknævnet har ved skrivelser af 8. juni 1988 givet A og B lejlighed til at fremsætte deres bemærkninger til kompetencespørgsmålet senest den 22. juni 1988.

B har d. 10. juni 1988 meddelt, at han kan tilslutte sig bestyrelsens standpunkt.

A har ved skrivelse af 14. juni 1988 bl.a. meddelt, at han vil besvare Skaknævnets skrivelse af 8. juni 1988 hurtigst muligt.

Skaknævnet har ved skrivelse af 16. juni 1988 til A fastholdt den fastsatte frist og har herefter ikke modtaget yderligere fra klageren.

Skaknævnet skal udtale:

Den foreliggende sag drejer sig om en tvist i forbindelse med ren skaklig aktivitet. Da partiet ikke er spillet i en af Dansk Skak Unions turneringer eller i en koordineret turnering, er Skaknævnet herefter ikke kompetent til at behandle sagen, jf. § 9, stk. 4, i Dansk Skak Unions love.

Kendelse:

Denne sag afvises. Depositum findes at burde tilbagebetales klageren.

**Skaknævns sag nr. 118. 7. december 1988**

Ved skrivelse af 23. august 1988 til Skaknævnet har A klaget over en afgørelse meddelt ved skrivelse af 10. august 1988, hvoraf fremgår, at turneringskomiteen for turneringen Copenhagen Open har meddelt ham karantæne indtil den 30. juni 1989 på grund af en udeblivelse.

Skaknævnet har indhentet udtalelser om sagen fra turneringslederen og turneringskomiteen.

Det fremgår af sagen, at A deltog i den internationale mesterklasse. I denne klasse deltog 64 spillere, hvoraf mere end halvdelen var udlændinge. Af programmet for turneringen fremgår, at turneringskomiteen for den internationale mesterklasse bestod af 3 medlemmer, hvoraf en var udpeget af arrangørerne, mens to medlemmer udpegedes af og blandt spillerne i klassen. For den åbne hovedturnering var der nedsat en turneringskomite bestående af 3 af arrangørerne udpegede medlemmer.

Det er oplyst, at det gennem de 10 år, hvori turneringen har været afholdt, har været praksis, at førstnævnte turneringskomite alene har behandlet protester over turneringsledelsens afgørelser vedrørende den rent skaklige aktivitet, mens turneringskomiteen for hovedturneringen tillige har fungeret som turneringskomite for den internationale mesterklasse for så vidt angår øvrige spørgsmål, der er forelagt den af turneringsledelsen, f.eks. udeblivelser. Denne fremgangsmåde er valgt, da de udenlandske spillere forlader landet straks efter sidste runde, og turneringsledelsens indstillinger til turneringskomiteen som regel først foreligger efter sidste rundes afslutning.

Skaknævnet skal udtale:

Efter Skaknævnets opfattelse er den klasse i turneringen, som klageren har deltaget i, ikke en med EMT koordineret turnering efter pkt. 4.4 i Reglement for Dansk Skak Unions EMT og andre turneringer koordineret med denne. Skaknævnet har ved vurderingen af dette spørgsmål taget et vist hensyn til oplysningerne om klassens sammensætning, men særlig lagt vægt på, at det i programmet var offentliggjort, at turneringskomiteen for klassen var forskellig fra den for den øvrige del af turneringen nedsatte turneringskomite og sammensat på en måde, som ikke opfyldte betingelserne i § 5, stk. 2, litra b i det nævnte reglement og reglementets § 7, stk. 3, findes herefter uanvendelig i det foreliggende tilfælde.

Kendelse:

Den indklagede afgørelse ophæves. Depositum tilbagebetales klageren.

**Skaknævns sag nr. 128**

I maj 1991 spillede A hvid mod B i Vejle EMT, mester 1. Under partiet opstod en episode, der drejede sig om, hvorvidt B i strid med § 15 i FIDEs regler havde benyttet trykte notater ved under partiet at have kigget i en bog, som sammen med andre bøger af en forhandler af skaklitteratur var udstillet på spillestedet.

Turneringslederen tildelte B en advarsel, hvilket blev påklaget af A. Turneringskomiteen stadfæstede turneringslederens afgørelse. Den 3. juni 1991 klagede A over turneringskomiteens afgørelse til Skaknævnet.

A har gjort gældende, at forseelsen bør medføre tab af partiet og karantæne for B. Han har bl.a. henvist til, at bogen omhandlede moderne benoni, som blev spillet i partiet, at episoden skete ved 9.-10. træk i en kritisk stilling i en utraditionel variant af åbningen, B's spillestyrke, der gør ham i stand til hurtigt at læse skaklitteratur, og B's erfaring, hvorfor han burde vide, at han overtrådte et forbud. B erkendte forholdet, idet han bl.a. sagde, at der ikke var varianter i bogen, og at partistillingen ikke var i bogen. Det er efter international praksis tilstrækkeligt, at man har forsøgt at snyde. B har endvidere distraheret ved sin adfærd.

B har i en udtalelse til Skaknævnet oplyst, at han med henblik på en GM-turnering i skak i bogudstillingen orienterede sig om hvilke nye bøger, der var kommet om de åbninger, han spiller. Bogen om benoni forklarede populært almene ideer i åbningen. Han læste ikke i bogen, men bladede, idet han dog et øjeblik kiggede på en diagramstilling med en manglende konge. Han havde ikke skænket det en tanke, at handlemåden kunne blive opfattet som forsøg på snyd. Han kendte partistillingen i forvejen. Det er rigtigt, at han lidt senere til A og turneringslederen sagde, at der ikke var konkrete varianter i bogen, og det er muligt, at han tilføjede, at den aktuelle partistilling derfor heller ikke var i bogen, hvilket han dog ikke husker. Den af A påberåbte afgørelse vedrører ikke samme situation.

Turneringslederen har i en udtalelse til Skaknævnet bl.a. oplyst, at han først misforstod omstændighederne, idet han opfattede A's anklage således, at B stod uden for spillelokalet og læste i en medbragt skakbog. Derfor gik han straks med A hen for at undersøge sagen nærmere. Da det gik op for ham, at B i lighed med mange andre spillere havde stået ved en til lejligheden opstillet stand med skaklitteratur og bladet i den pågældende bog, vurderede han hændelsen til at være mindre alvorlig, end han umiddelbart havde haft indtryk af. På den her beskrevne baggrund kunne turneringslederen kun vurdere B's handlemåde til at være uheldig og beklagelig, men ikke til at være usportslig i en sådan grad, at det burde medføre tab af partiet. I denne vurdering indgik ikke en bedømmelse af, hvorvidt B kunne have draget konkret fordel af sin handling. Vurderingen blev meddelt A straks.

Skaknævnet skal udtale:

Det lægges til grund, at B har bladet, men ikke læst, i en udstillet bog, som han ikke på forhånd havde nærmere kendskab til, mens hans parti mod A var i åbningsfasen i en variant af moderne benoni.

Det tiltrædes, at B herved i strid med § 15 i FIDEs regler har benyttet trykte notater under partiet, og at dette under de foreliggende omstændigheder har medført en advarsel. Med hensyn til depositum forholdes som nedenfor bestemt.

Thi bestemmes: Den af turneringskomiteen meddelte advarsel til B stadfæstes. Depositum tilfalder Dansk Skak Union.

***Skaknævns sag nr. 133 vedr. Divisionsturneringen***

Sagen drejer sig om et parti spillet den 14. november 1992 på 1. bræt i 1. divisionskampen mellem Erling Mortensen, Århus Skakklub, og Erik Jelling, Skolernes Skakklub.

Turneringslederen har den 25. november 1992 truffet afgørelse vedrørende Århus Skakklubs protest mod en af kamplederen, Gunnar Søndergaard, truffet afgørelse, ifølge hvilken partiet er vundet af Erik Jelling. Turneringslederen har fundet, at protesten var rettidigt indgivet og har fastholdt kamplederens afgørelse og dermed kampens resultat, Skolernes Skakklub-Århus Skakklub 3½-4½.

Århus Skakklub har påklaget turneringslederens afgørelse til turneringskomiteen. Turneringskomiteen har truffet afgørelse den 4. januar 1993. Et flertal i turneringskomiteen har afvist protesten over kamplederens afgørelse som fremkommet for sent. Et mindretal i turneringskomiteen har - som turneringslederen - fundet protesten rettidig og har villet fastholde kamplederens afgørelse. Turneringskomiteen har således fastholdt kampens resultat.

Århus Skakklub har ved skrivelse af 22. januar 1993 påklaget turneringskomiteens afgørelse til Skaknævnet med påstand om, at partiets resultat ændres til gevinst for Erling Mortensen.

Skaknævnet har indhentet sagens bilag fra turneringskomiteen og en udtalelse om sagen fra turneringslederen. Skaknævnet har endvidere modtaget flere indlæg fra hver af de to klubber.

Skolernes Skakklub har i første række påstået protesten over kamplederens afgørelse afvist som fremkommet for sent.

Århus Skakklub har herover anført, at protesten er indgivet rettidigt, hvilket i forbindelse med deres indgivelse er accepteret af Skolernes Skakklub og turneringslederen.

Det fremgår af sagen, at partiet blev spillet om lørdagen i weekenden den 14.-15. november 1992, hvor der var dobbeltrunde i 1. division. Efter kampen blev resultat-kortet udfyldt af begge klubbers holdledere, Erik Pedersen, Århus Skakklub, og Thomas Ochsner, Skolernes Skakklub. Som kamplederen har Niels Chr. Christensen underskrevet. Denne var efter det oplyste kampleder i den på samme tid og sted afviklede kamp mellem Haderslev og Frederiksberg. Efter det oplyste var Michael Tettinek, som er formand for Skolernes Skakklub, assisterende kampleder i begge kampe.

Der er ikke mellem klubberne fuld enighed om det videre forløb. Skaknævnet har lagt følgende omstændigheder, som der i det væsentlige synes at være enighed om, til grund:

Under næste dags runde talte Erik Pedersen og Michael Tettinek sammen vedrørende spørgsmålet om protest fra Århus Skakklub. Efter at have spillet sit parti skrev Erik Pedersen følgende notat:

*Århus, d. 15/11-92*

*Det skal herved meddeles, at Århus Skakklub overvejer en protest i forbindelse med afgørelsen af partiet mellem Erling Mortensen-Erik Jelling. En nærmere redegørelse vil følge.*

*Med venlig hilsen Erik Pedersen*

Dette notat kom i løbet af eftermiddagen Michael Tettinek i hænde og blev - påhæftet resultat-kortet - sendt med til turneringslederen.

Det fremgår af turneringslederens udtalelse, at han under telefonsamtaler med Michael Tettinek og Erik Pedersen om søndagen tydeligt gav udtryk for, at han ikke ved den telefoniske henvendelse kunne give tilsagn om at anse formalia for overholdt, men at det ifølge praksis var et minimumskrav, at resultatkortet bar oplysning om, at der var nedlagt en protest. Skolernes Skakklub har bestridt at have accepteret protesten som rettidig.

Skaknævnets bemærkninger:

Erik Pedersen har som holdleder efter kampen underskrevet resultatkortet uden forbehold, og § 18 litra c, i Reglement for Dansk Skak Unions divisionsturnering findes, uanset resultatkortet endnu ikke var indsendt til turneringslederen, til hinder for, at der herefter næste dag under næste dags runde kunne indgives protest. Der findes ikke bevist, at hverken Skolernes Skakklub eller turneringslederen i forbindelse med protestens indgivelse har accepteret denne som rettidig.

Herefter bestemmes:

Århus Skakklubs protest mod kamplederens afgørelse afvises som fremkommet for sent.

Depositum tilfalder Dansk Skak Union.

**Skaknævns sag nr. 135 vedr. afbud og udeblivelse**

K (klageren) deltog i turneringen Øbro Røgfri 1993. Ved skrivelse af 18. marts 1993 skrev A fra turneringskomiteen således til K:

*Turneringskomiteen bestående af A, B og C (alle enkeltpersoner er efter Skaknævnets ønske anonymiseret), har tildelt dig ½ års karantæne med følgende begrundelse: - udeblivelse uden afbud fra 2 runder.*

*Kan du dokumentere, at der var tale en gyldig grund til forseelsen, skal du straks kontakte undertegnede, så DSU kan informeres herom. Dette brev er sendt i kopi til ratingkartoteksføreren og til din klub.*

*Med venlig hilsen - A*

Ved skrivelse af 29. marts 1993 har K indbragt afgørelsen for Skaknævnet. K har anført, at han skriftligt har rettet henvendelse til turneringskomiteen i anledning af skrivelse af 18. marts 1993, men af A har fået telefonisk besked om, at afgørelsen ikke ville blive ændret.

K har erkendt, at han er udeblevet fra to runder.

Om den første udeblivelse har K oplyst, at han havde fået influenza. Han kunne ikke melde afbud, da Øbros telefonnummer ikke stod i KTAS's navnebog og heller ikke kunne fås oplyst på nummeroplysningen. Der var ikke i programmet angivet telefonnummer til spillestedet, turneringslederen eller nogen anden kontaktperson. Udeblivelsen er ikke blevet påtalt over for ham, før han fik meddelelsen om karantænen.

Om den anden udeblivelse har klageren oplyst, at han ikke kunne spille på det tidspunkt, hvor runden ifølge programmet skulle spilles. Han havde derfor aftalt et andet tidspunkt med sin modstander. Han fik ikke noteret det nye tidspunkt ned i sin kalender og udeblev, da han glemte det fuldstændigt. Klageren gav efterfølgende modstanderen en undskyldning, som modstanderen modtog.

K har endvidere anført, at han ikke har fået et indskud til turneringen Øbro Vanvid tilbage. Dette er indbetalt 2 dage før, han fik besked om karantænen.

Skaknævnet anmodede i anledning af klagen turneringskomiteen om en udtalelse.

Ved personlig henvendelse den 26. april 1993 til et af Skaknævnets medlemmer afleverede A en skrivelse med følgende indhold:

*Turneringskomiteen TK har, som udgangspunkt ønsket at følge normal praksis for strafudmåling i udeblivelsessager. Denne ligger helt fast på ½ års karantæne for 2 udeblivelser uden afbud, ifølge Øbros turneringsleder TL og formand F.*

*K erkender forseelserne og begrundet primært sin klage til Skaknævnet med, Øbros tlf.nr. ikke figurerer i telefonbogen. Øbro findes imidlertid i navnebogen under Øbro, - Skakforening. At det naturligvis burde medtages i turneringsprogrammet, når dette alligevel trykkes, er blevet indskærpet over for klubben.*

*TK medgiver, at K burde have haft en mundtlig advarsel efter 1. udeblivelse og være blevet gjort bekendt med følgerne af yderligere én.*

*Imod en lempelse af karantænen taler, at K til yderligere 3 runder kom omkring 50 minutter for sent (1. + 3. + 6 runder). Selv om forsinkelser af denne størrelse er lovlige, må det anses for usportslig optræden at tilmelde sig en turnering, som så oplagt ikke passer ind i ens kalender.*

*Undertegnede har ikke turneringslederlicens og gjorde ved turneringsstart TL opmærksom på dette, men det var ifølge samme ikke påkrævet for at sidde i en turneringskomite.*

*På turneringskomiteens vegne - A*

Ved aflevering af denne skrivelse oplyste A, at turneringskomiteens afgørelse reelt var truffet af ham alene efter turneringslederens indstilling. Sagens realitet havde ikke været drøftet mellem turneringskomiteens medlemmer, inden afgørelsen var truffet.

Skaknævnets bemærkninger:

Indledningsvist bemærkes, at Skaknævnet har henledt Skakforeningen Øbros opmærksomhed på anmodningen om tilbagebetaling af indskud. Skaknævnet har ikke foretaget yderligere vedrørende dette spørgsmål, som det ligger uden Skaknævnets kompetence at behandle.

Afgørelsen om at tildele karantæne lider efter det oplyste af den helt grund-læggende og væsentlige mangel, at den reelt ikke er truffet af turnerings-komiteen, men af ét turneringskomiteens medlemmer. Skaknævnet har dog ikke fundet det hensigtsmæssigt at hjemvise sagen, blandt andet fordi turnerings-arrangøren efter det foreliggende har begået den fejl at udpege en turnerings-komite, hvis medlemmer ikke alle har turneringslederlicens, jf. litra b, i Reglement for Dansk Skak Unions EMT og andre turneringer koordineret med denne.

Det findes at måtte karakteriseres som usportslig optræden, at K er udeblevet fra et parti, som på hans foranledning var flyttet til et andet tidspunkt, blot fordi klageren havde glemt tidspunktet, jf. § 14 i Reglement for Dansk Skak Unions EMT og andre turneringer koordineret med denne. Denne forseelse findes isoleret set at burde medføre en advarsel. Der lægges til grund, at der ikke mellem de to udeblivelser er givet nogen påtale.

Skaknævnet finder ikke at kunne se bort fra, at klageren har haft lovligt forfald på grund af sygdom i forbindelse med den anden udeblivelse. Da det lægges til grund, at der ikke - som normalt - var anført noget telefonnummer i det omdelte program, hvortil afbud kunne meddeles, og da det må lægges til grund, at klageren har gjort sig rimelige anstrengelser for at finde frem til nummeret, hvilket er mislykkedes, findes det at have været undskyldeligt, at klageren ikke har givet meddelelse om sit forfald.

Oplysningen om, at K er kommet omkring 50 minutter for sent i andre runder, findes uden betydning for sagens afgørelse.

Som følge af det anførte bestemmes:

Den K ved skrivelse af 18. marts meddelte karantæne ophæves. K tildeles i stedet en advarsel.

***Skaknævns sag nr. 139 vedr. rating af ikke-spillede partier og kundgørelse af nye regler:***

Erritsø Skakklub indbød i Skakbladet nr. 4, 1993 til 12. Forårsturnering. Tilmeldingsfristen var den 23. april 1993. Turneringen afvikledes på datoerne 4., 11., 18. og 25. maj samt 8. juni 1993. I reglementet for turneringen er blandt anført følgende:

*Turneringen afvikles efter Dansk Skak Unions regler for EMT og turneringer koordineret med denne.*

*...Afbud er kun gyldigt, hvis den spiller, der melder afbud kan anvise ny spilledato accepteret af modstanderen.*

NN var tilmeldt i Basisgruppe 1. Ingen af hans partier blev efter det foreliggende afviklet.

Den 8. juni 1993 indgav to spillere i gruppen, Claus Marcussen og Børge Guldager, klage til turneringskomiteen over, at partierne mod NN ikke blev ratet. De har endvidere anmodet om, at NN tildeles en lang karantæne.

Turneringskomiteen traf afgørelse ved skrivelse af 24. juni 1993. I afgørelsen er anført følgende:

*Det fremgår af de oplysninger, komiteen har indhentet/modtaget, at hændelsesforløbet har været således vedrørende NN's deltagelse i turneringens Basis 1:*

*1.runde: Der meddeles afbud til turneringslederen uden anvisning af ny spilledato - accepteret af modstanderen.*

*2.runde: Udeblivelse uden afbud.*

*3.runde: Der meddeles afbud til turneringslederen uden anvisning af ny spilledato - accepteret af modstanderen.*

*4.runde: Afbud til modstanderen med aftale om ny spilledato, men udeblivelse fra denne uden afbud.*

*5.runde: Afbud til turneringslederen på datoen for rundens afvikling uden aftale om ny spilledato.*

*Turneringskomiteen er af den opfattelse, at samtlige afbud må betragtes som udeblivelse uden godkendt afbud og derfor burde rates efter bestemmelserne i Skakhåndbogens pkt. 4.5.4.2.:*

***Udebliver en spiller fra hele turneringen uden godkendt afbud rates disse partier ikke, men den udeblevne idømmes mindst 6 måneders karantæne fra koordinerede turneringer.***

*Denne tilføjelse er efter det oplyste gældende fra vedtagelsen.*

*På denne baggrund godkender turneringskomiteen de dispositioner, turneringslederen har foretaget vedrørende NN's deltagelse i turneringen og ændringer i ratingberegningen.*

*Turneringskomiteen finder dog, at NN har optrådt meget usportsligt, hvorfor han idømmes en karantæne på 12 måneder - gældende fra turneringens afslutning 8/6 1993.*

Ved skrivelse af 13. juli 1993 har Claus Marcussen og Børge Guldager indbragt turneringskomiteens afgørelse for Skaknævnet for så vidt angår spørgsmålet om ratingberegningen.



Klagerne har anført, at NN ikke kan opfattes som værende udeblevet fra en hel turnering. Der er herved henvist til følgende. I 2. runde udførte Guldager sit 1. træk og fik efter en times forløb resultatet 1-0 (med "bolle") på turneringstavlen. Turneringslederen gjorde ved samme lejlighed Guldager opmærksom på, at det anførte parti under alle omstændigheder ville blive opfattet som værende spillet og derfor naturligvis ville blive ratet. For så vidt angår 4. runde insisterede Bjarne Andersen d. 1/6 1993, hvor der spillede udsatte partier, på at få et 1-tal mod NN. Resultatet 1-0 (med "bolle") blev herefter noteret på turneringstavlen.

Klagerne har endvidere anført, at den af hovedbestyrelsen vedtagne ændring af pkt. 4.5.4.2. i EMT-reglementet ikke kan komme i anvendelse. Til støtte for dette synspunkt er anført, at ændringen kun på meget uklar måde og uden ikrafttrædelsesdato er bekendtgjort i Skakbladet nr. 6, som klagerne først modtog dagen efter, at de havde indgivet protest til turneringskomiteen.

Endvidere har klagerne anført, at den pågældende ændring vil belønne den udeblevne spiller, mens de øvrige deltagere straffes.

Af en udtalelse af 10/8 1993 fra turneringskomiteen fremgår, at karantænen er fastsat til 12 måneder, blandt andet fordi NN ved tidligere turneringer har været meget efterladende med hensyn til at melde afbud.

I en supplerende udtalelse af 10/9 1993 fra turneringskomiteen er det oplyst, at det fremgår af oplysninger indhentet fra turneringslederen, at NN driver en vognmandsforretning med kørsel såvel herhjemme som i udlandet, og at i de tilfælde, hvor NN har sendt afbud, har han begrundet det kørselsopgaver i udlandet.

Skaknævnet har ved skrivelse af 16/9 1993 givet NN lejlighed til at fremkomme med sine bemærkninger til sagen. NN har ikke besvaret skrivelsen.

*Skaknævnets bemærkninger:*

Indledningsvis bemærkes, at spørgsmålet om, hvorvidt et afbud er gyldigt, må afgøres på grundlag af begrundelsen for afbudet og den foreliggende dokumentation herfor. Det kan således ikke være en betingelse for, at et afbud er gyldigt, at modstanderen har accepteret et nyt spilletidspunkt. Bestemmelsen herom i turneringsreglementet må derfor anses for uden retsvirkning.

Efter det foreliggende kan det tiltrædes, at der i de tilfælde, hvor der er et afbud, ikke foreligger gyldige afbud.

Ændringen i EMT-reglementets pkt. 4.5.4.2. blev vedtaget på hovedbestyrelsens ordinære møde d. 9/4 1993. Den ændrede formulering fremgår af mødereferatet, som er dateret d. 10/5 1993.

Skakbladet nr. 6, 1993 indeholder referat af delegeretmødet 1993. Det fremgår af side 129, at formanden i sin beretning har omtalt den vedtagne ændring, dog uden at de ratingmæssige konsekvenser for vinderne af de ikke spillede partier er angivet.

Efter §7 i Love for Dansk Skak Union fastsætter hovedbestyrelsen reglementet for unionens turneringer. Der findes i lovene ikke regler om kundgørelsen af de reglementer, som fastsættes. Ud fra almindelige retssikkerhedssynspunkter må der imidlertid lægges stor vægt herpå. Det findes såvel praktisk som principielt vigtigt, at der tilvejebringes en autoritativ kilde til sikker viden om reglementernes nøjagtige indhold.

Dette synspunkt må da antages at ligge bag bestemmelsen i § 11 a i EMT-reglementet. Efter denne bestemmelse skal turneringen afvikles efter FIDEs regler for skakspillet, således som disse foreligger oversat i Skakhåndbogen eller Skakbladet.

I det foreliggende tilfælde er der tale om en reglementsændring, som har betydning for alle deltagere i EMT og de koordinerede turneringer. En sådan ændring findes at måtte kundgøres ved udsendelse af rettelsesblad til Skakhåndbogen eller ved bekendtgørelse i Skakbladet, før den kan anvendes. Gengivelsen i mødereferatet, som der ikke er den fornødne sikkerhed for kommer til spillernes kundskab, findes således ikke tilstrækkelig.

Den ovenfor nævnte omtale i Skakbladet, som ikke angiver ændringens nøjagtige indhold, og som er indeholdt i et længere mødereferat, findes heller ikke tilstrækkeligt til, at ændringen kan betragtes som kundgjort.

Heraf følger, at afgørelsen må træffes efter EMT-reglementets pkt. 4.5.4.2 i bestemmelsens hidtidige formulering.

Da der som ovenfor anført ikke foreligger gyldigt afbud, og der ej heller er oplyst noget om gyldig grund til manglende afbud, skal partierne rates. Turneringskomiteens afgørelse ændres derfor, for så vidt den er påklaget.

Thi bestemmes:

NN's partier i Erritsø Skakklub 12. Forårsturnering rates som vundne for modstanderne og tabte for NN.

Depositum tilbagebetales klagerne.

### 3.6.5 Kendelser i korrespondanceskak

#### *Kendelse nr. 38. 22. marts 1977*

A har indanket en afgørelse truffet af DSU's korrespondancechef den 4-1-77 vedr. partiet mellem hvid: A og sort: B, y-købing i DSU's pokalkorrespondanceturnering, gruppe X. Ifølge denne afgørelse har B ikke tabt nævnte parti på tidsoverskridelse ved afgivelsen af sit 10. træk. Det fremgår af sagen, at B den 24-10-76 havde gjort 9 træk med 30 forbrugte betækningsdage. B har oplyst, at han postede sit 10. træk mellem kl. 22.45 den 24-10-76 og kl. 00.30 den 25-10-76.

Postkortet med trækket blev poststempelt den 25-10-76 kl. 10.30 i y-købing og A krævede at have vundet partiet på tidsoverskridelse, idet B havde forbrugt 31 betækningsdage til 10 træk, jf. reglement for DSU's korrespondanceskakturneringer pkt. 6.3.3.3.

B hævdede, at han havde grund til at forvente, at postkortet ville blive poststempelt før kl. 06.00 den 25-10-76 og at trækket derfor var afgivet med i alt 30 forbrugte betækningsdage, jf. reglementets pkt. 6.3.2.

Turneringslederen traf den 18/11-76 den afgørelse, at partiet var vundet af A på tidsoverskridelse. B gjorde den 19/11-76 indsigelse mod afgørelsen, idet han anførte, at han ikke kunne vide, at postvæsenet ville poststemple postkortet kl. 10.30 den 25-10-76, når kortet var nedlagt i postkasse som tidligere nævnt. Sagen blev forelagt korrespondancechefen, som den 4-1-77 meddelte, at da reglementets pkt. 6.3.2. forudsætter at poststempelt aldrig vil udvise et klokkeslæt, som ligger mere end 4-5 timer efter postkassetømningstidspunktet, kunne reglementets bestemmelser ikke anvendes, og partiet skulle fortsætte, således at B's betækningsstid ansættes til 30 dage for de første 10 træk.

Ved sagens indankning har A anført overfor skaknævnet, at hvis korrespondanceskakechefens afgørelse står ved magt, så er reglementets pkt. 6.3.2. ikke mere gældende.

På grundlag af det foreliggende materiale har skaknævnet herefter truffet følgende afgørelse. Skaknævnet finder, at B må bære risikoen for hvornår postkortet med hans 10. træk blev poststempelt. Da postkortet er poststempelt den 25-10-76 kl. 10.30 finder skaknævnet, at B efter det oplyste om den tidligere forbrugte betækningsstid har overskredet betækningsstiden ved afgivelsen af sit 10. træk, jf. reglementets pkt. 6.3.2.

**Kendelse nr. 59**

I et k-skakspil mellem Hvid og Sort afsendte Sort den 22.5.1978 sit 9. træk. Ved fremkomsten var trækket ulæseligt - helt udvisket - idet kortet var vådt. Under henvisning til k-skakreglementets § 6.3.5. tillagde Hvid Sort en betænkningstid på 3 dage, men Sort protesterede imod dette, idet han anførte, at han havde afsendt et læseligt træk.

Efter udførelsen af Sorts 10. træk havde han efter sin egen opgørelse anvendt 28 dages betænkningstid, mens Hvid ved at tillægge de omtalte 3 dage opgjorde betænkningstiden til 31 dage.

Hvid påstod partiet vundet på tidsoverskridelse og fik heri medhold af turneringslederen. Sort ankede til K-skakchefen, som ikke fandt, at § 6.3.5. kunne anvendes i dette tilfælde. Han bestemte derfor, at partiet skulle genoptages ved, at Hvid fremsender sit 10. træk.

Sagen er af Hvid indbragt for skaknævnet.

§ 6.3.5. i k-skakreglementet lyder således:

“Modtages et ugørligt eller ulæseligt træk, skal det straks meddeles afsenderen. Afsenderen af et ugørligt eller ulæseligt træk får tillagt 3 dages ekstra forbrugt betænkningstid, i gentagelsestilfælde 6 dages ekstra forbrugt tid.”

Skaknævnet finder, at denne bestemmelse må forstås således, at tillæg af tid alene anvendes over for den spiller, der har afsendt et ulæseligt træk. Hvor trækket er blevet ulæseligt på grund af postvæsenets behandling af skakkortet, anvendes der ikke tillæg. De foreliggende oplysninger - herunder kortets nuværende udseende - tyder på, at det sidste er tilfældet i denne sag.

Skaknævnet skal i øvrigt til klagerens anbringender bemærke, at k-skakreglementet ikke indeholder noget krav om anvendelse af skrivefast blæk.

Skaknævnet bestemmer herefter:

Partiet genoptages ved modtagelsen af denne kendelse, idet Hvid fremsender sit 11. træk. Betænkningstiden udgør for Hvid 24 dage og for Sort 28 dage.

*Skaknævns sag nr. 107. 13. december 1987*

Ved skrivelse af 18/9 1987 indbragte klageren Martin Kock Clausen for Skaknævnet K-skakchefens afgørelse af 31/8 1987 vedrørende partiet mellem klageren og Freddie Scheidig i pokalturneringsgruppe 86 I 10 for Skaknævnet.

K-skakchefen havde i sin kendelse stadfæstet turneringslederens afgørelse af 23/8 1987, hvorved det blev bestemt, at Freddie Scheidig ikke havde tabt det pågældende parti på tidsoverskridelse.

Sagen drejer sig om, hvorvidt datoer i poststempler er læseligt og hvad det i givet fald skal læses som.

Det originale kort samt kopier af dette kort har været fremsendt og forelagt for Skaknævnet.

Ved det pågældende kort angiver indklagede Freddie Scheidig, at have afsendt sit 26. træk mandag den 17/8 1987 og derved brugt 90 dage i alt. Kortet er modtaget hos klageren den 19/8 1987.

Efter klagerens opfattelse er kortet poststemplet den 19/8 1987, og såfremt dette lægges til grund, er der enighed om, at Freddie Scheidig har overskredet tiden og derved tabt partiet.

Klageren har gjort gældende i første række, at kortet uden anden viden kan læses som poststemplet den 19/8 1987 og i anden række, at man ved vurdering af datoens læselighed må tage hensyn til sagens omstændigheder i øvrigt. Herved er der henvist til, at Scheidig selv har anført den 17/8 som afsendelsesdato, således at datoerne 11.-16. på forhånd kan udelukkes. Det er endvidere anført, at 2. ciffer i poststemplet ikke kan være et 7- eller 8-tal, og derfor må være et 9-tal.

Skaknævnet skal udtale:

Der er blandt Skaknævnets medlemmer enighed om, at det pågældende poststempel ikke uden andre oplysninger kan betegnes som læseligt. 1 af Skaknævnets medlemmer finder hermed, at kortet må betegnes som ulæseligt, og at afsenderens tidsangivelse således må lægges til grund. Dette medlem stemmer derfor for at stadfæste k-skakchefens afgørelse, som bygger på dette princip ved fortolkningen af § 6.3.2. i reglementet.

2 af Skaknævnets medlemmer finder, at man ved afgørelsen af, hvorvidt et poststempel må betegnes som læseligt ud fra den citerede bestemmelse ikke alene kan tillægge selve poststemplet betydning, men derudover som af klageren subsidiært anført, kan og skal tage hensyn til øvrige kendte og uomtvistede data.

Disse 2 medlemmer stemmer derfor for at give klageren medhold i sin påstand.

Der afsiges kendelse i henhold til flertallet.

Kendelse:

Korrespondanceskakpartiet mellem Martin Koch Clausen og Freddie Scheidig dømmes tabt på grund af tidsoverskridelse af sidstnævnte, idet dennes skakkort, hvorved træk nr. 26 blev fremsendt, er poststemplet den 19/8 1987, hvilken dato må lægges til grund for tidsberegningen.

Depositum tilbagebetales klageren.

**Skaknævns sag nr. 120. 15. januar 1989**

Ved skrivelse af 17. september 1988 har turneringslederen for k-skakenkeltmands-turneringen på baggrund af en klage fra en deltager i gruppe E-87-03, Kaj Vermehren, truffet afgørelse om, at en anden deltager Niels Jørgen Fries Nielsen, bortvises fra gruppen.

Ved skrivelse af 13. oktober 1988 har k-skakchefen stadfæstet afgørelsen med den begrundelse, at Niels Jørgen Fries Nielsen groft har tilsidesat k-skakreglementets pkt. 6.4.2. om usportslig optræden. Ved skrivelse af 14. oktober 1988 har Niels Jørgen Fries Nielsen (herefter benævnt klageren) klaget over k-skakchefens afgørelse til Skaknævnet.

Det fremgår af sagen, at Kaj Vermehrens klage til turneringslederen angik det forhold, at han ifølge et medlemsblad for Hammershøj Skakklub ikke har spillet mod klageren, men derimod mod to elever på Tjele Efterskole, ligesom bladet indeholdt stillinger fra og kommentarer til uafsluttede partier i gruppen. Endvidere har han anført, at klageren har søgt at presse ham til at opgive partiet, under henvisning til, at han "gerne vil prøve kræfter i landsholdsklassen".

Klageren har i en redegørelse af 9. juni 1988 til turneringslederen anført, at han som lærer på Tjele Efterskole tilmeldte sig turneringen for at få nogle partier, som kunne analyseres løbende i forbindelse med skakundervisningen. Til hvert parti knyttedes to elever, som skulle foreslå træk, som kun blev udført, hvis han selv anså dem for acceptable. Samtidig blev partierne diskuteret i klassen. Efterhånden foretoges flere og flere træk dog uden forslag fra eleverne. Også computere har været anvendt i forbindelse med partierne, ligesom andre stærke spillere har deltaget i analyserne. Han har imidlertid kun afsendt træk, som han selv anså for acceptable. Han finder intet forkert i at modtage hjælp i forbindelse med k-skakpartier. Han anser klagen for indgivet, fordi han i forbindelse med sit sidste træk foreslog Vermehren at opgive partiet, idet han samtidig oplyste, at forslaget var begrundet i et ønske om at deltage i landsholdsklassen, og idet han samtidig undskyldte sin frækhed.

Klageren har i sin klageskrivelse af 4. oktober 1988 til k-skakchefen blandt andet anført, at Vermehren længe har været indforstået med måden at afvikle partierne på.

Klageren har i sin skrivelse til Skaknævnet blandt andet anført, at det må være op til hver enkelt spiller, om man vil benytte hjælp til k-skak, og det er udbredt praksis at gøre det. Spilleren er ansvarlig for trækkene ved sin underskrift. Tidligere sager har ikke givet anledning til reglementsændringer. Hans åbenhed om sagen bør ikke komme ham til skade.

Kaj Vermehren har i en skrivelse af 14. december 1988 anført, at han med mellemrum fik tilsendt numre af klubbladet fra klageren, men at det først var efter modtagelsen af klagerens seneste kort, at han blev opmærksom på omtalen af klagerens måde at afvikle partierne på. Han har således ikke på noget tidspunkt godkendt fremgangsmåden. Efter hans opfattelse er turneringslederen blevet ført bag lyset, og konsekvensen af en eventuel godkendelse af fremgangsmåden vil være, at enhver skakklub via et kvalificeret medlem kan uddele en k-skakgruppes partier til klubspillere, som hver især ikke har kvalificeret sig til den pågældende klasse.

Skaknævnet har modtaget kopier af de relevante sider fra klubbladet. Disse er skrevet af klageren. Det er omtalt, at "holdet deltager i eliteklassen i k-skak under mit navn - der er to elever om hvert parti." Bestemte elever er opført som spillere skiftevis med betegnelsen "vi". Klageren har i forbindelse med sagen fremhævet den pædagogiske effekt af, at eleverne herved føler medindflydelse på trækkene.

Skaknævnet skal udtale:

Da det i pkt. 6.1.1 i reglement for Dansk Skak Unions korrespondanceskaktturneringer er bestemt, at FIDEs regler for skakspillet kun er gældende i den udstrækning, de er anvendelige, må det fastslås, at der ikke udtrykkeligt i de skrevne regler om k-skak er taget stilling til lovligheden af at tage sin tilflugt til tredjemands råd eller mening, jf. § 15.1.a i FIDEs regler for skakspillet.

Det findes at være så almindeligt udbredt, at k-skakspillet analyserer igangværende partier med andre og benytter resultater af analyserne i partierne, at der må siges at have dannet sig en sædvane for, at dette er tilladt.

Klagerens oplysninger om, at fordelingen af partierne til eleverne er sket i undervisningsøjemed, og at han selv har godkendt og underskrevet hvert enkelt afsendt træk, lægges til grund. Klageren findes, jf. ovenstående, ikke herved at have udvist manglende forståelse af spillets karakter eller gjort sig skyldig i usportslig optræden.

Da træk beregnet af en computer findes at kunne sidestilles med råd fra tredjemand, findes oplysningen om, at der har været anvendt computere i forbindelse med partierne, ikke at kunne føre til andet resultat.

Klagerens enkeltstående forslag til Kaj Vermehren om at opgive partiet under henvisning til, at han gerne ville deltage i landsholdsklassen, findes ikke at være en sådan tilsidesættelse af den gode tone, som bør anvendes spillerne imellem, at det kan karakteriseres som usportslig optræden.

Kendelse:

Bortvisningen af Niels Jørgen Fries Nielsen fra gruppe E-87-03 i k-skakenkeltmandsturneringen ophæves. Turneringslederen fastsætter en dato, hvorfra de uafsluttede partier genoptages. Depositum tilbagebetales klageren.